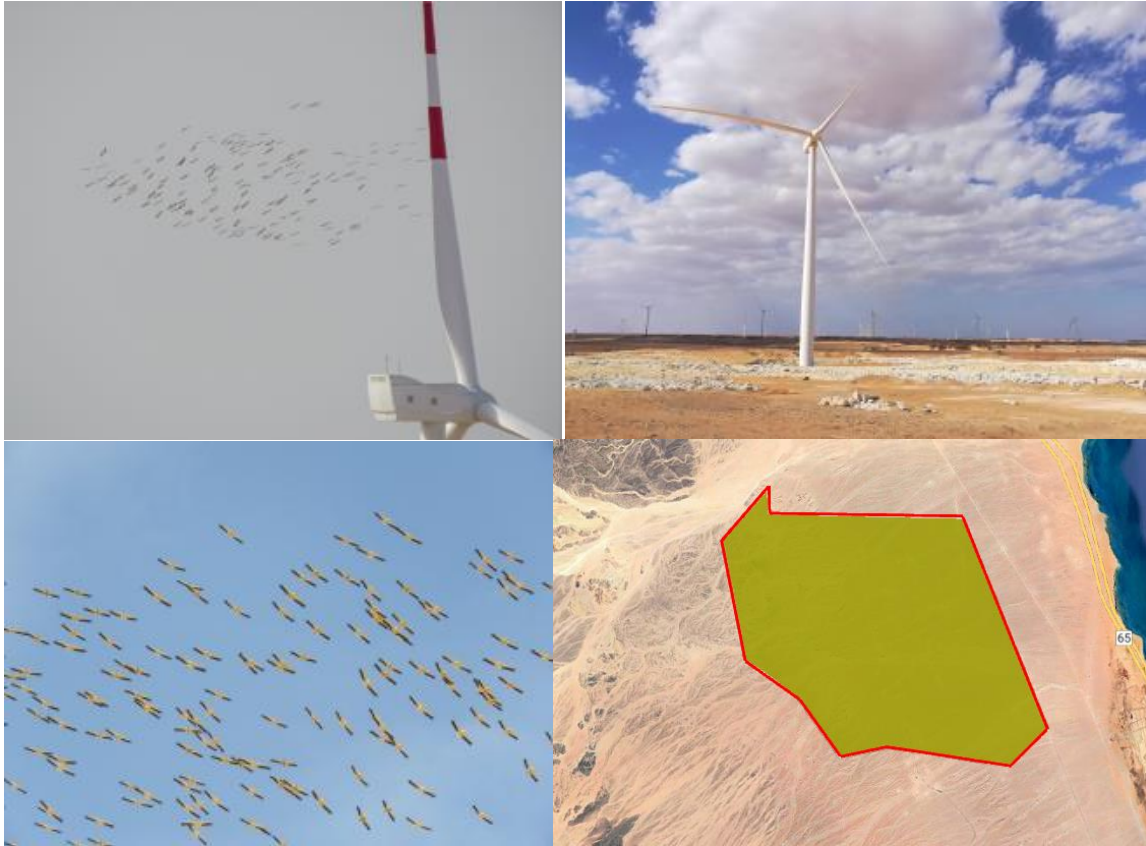


محطة البحر الأحمر لطاقة الرياح بقدرة (مشروع خليج السويس 2 بقدرة 500 ميغاوات + 150 ميغاوات  
إضافية) في خليج السويس  
خطة مشاركة أصحاب المصلحة



بالنيابة عن:

شركة البحر الأحمر لطاقة الرياح ش.م.م، ورعاة المشروع: مؤسسة تويوتا تسوشو (تويوتا)، شركة يوروس إنرجي القابضة (يوروس)، إنجي لخدمات الطاقة (إنجي)، وأوراسكوم للإنشاءات (أوراسكوم).

سجل الإصدار والمراجعة:

الاعتماد بواسطة	رقم مراجعة الوثيقة	الوصف	التاريخ	كود الوثيقة الإصدار
	المراجعة بواسطة			
	شركة البحر الأحمر لطاقة الرياح/ الرعاة.	المسودة الأولى من خطة مشاركة أصحاب المصلحة.	7 يوليو 2020	الإصدار (0)
	شركة البحر الأحمر لطاقة الرياح/ الرعاة	المسودة الثانية من خطة مشاركة أصحاب المصلحة.	22 يوليو 2020	الإصدار (1)
	شركة البحر الأحمر لطاقة الرياح/ الرعاة.	المسودة الثالثة من خطة مشاركة أصحاب المصلحة.	26 يوليو 2020	الإصدار (2)
	شركة البحر الأحمر لطاقة الرياح/ الرعاة.	المسودة الرابعة من خطة مشاركة أصحاب المصلحة.	12 فبراير 2024	النسخة النهائية

بيانات الاتصال:

(شركة البحر الأحمر لطاقة الرياح).

عنوان المشروع:

ذا نوكس، قطعة 341 إلى 345

مركز المدينة، الطابق الثاني

11835، القاهرة الجديدة، مصر

عنوان المراسلة

أنظر للاعلى

مسئول الاتصال

محمد عوني

نائب مدير الانشاءات

البريد الإلكتروني: mohamed.awny@redseawindenergy.com

## جدول المحتويات

5.....	قائمة الاختصارات:
6.....	1. المقدمة
6.....	1.1 أهداف ونطاق خطة مشاركة أصحاب المصلحة
7.....	1.2 الجهات الأساسية المشاركة
8.....	2. وصف المشروع
8.....	2.1 موقع المشروع
10.....	2.2 فوائد المشروع
10.....	2.3 مكونات المشروع
11.....	2.4 مراحل المشروع
12.....	2.5 جدول المشروع
12.....	2.6 الفرص الوظيفية
12.....	2.7 الآثار البيئية والاجتماعية للمشروع
14.....	3. المتطلبات النظامية لمشاركة أصحاب المصلحة
14.....	3.1 متطلبات التشريع المصري
14.....	3.2 متطلبات التمويل
14.....	3.2.1 مؤسسة التمويل الدولية
15.....	3.2.2 مبادئ خط الاستواء
15.....	3.2.3 معايير الأداء الخاصة بالبنك الأوروبي لإعادة الإعمار والتنمية
16.....	4. تحديد أصحاب المصلحة
21.....	5. ملخص المشاركات السابقة والحالية لأصحاب المصلحة
23.....	6. الاستراتيجية والخطة والمسئوليات المستقبلية لمشاركة أصحاب المصلحة
29.....	7. الرصد وإعداد التقارير
29.....	7.1 الرصد
30.....	7.2 إعداد التقارير ورفعها
30.....	8. إجراء رفع التظلمات
32.....	9. جدول ملخص المسؤولية الدائمة
33.....	10. الملاحق
33.....	10.1 الملحق (1) نتائج جلسة الكشف عن المعلومات
37.....	10.2 الملحق (2) - استمارة رفع التظلمات
38.....	10.3 الملحق (3): سجل التظلمات
39.....	10.4 الملحق (4): استمارة تسوية التظلمات
40.....	10.5 الملحق (5): استمارة تسجيل أصحاب المصلحة

## الأشكال

- الشكل: 1 موقع المشروع والقرى الأقرب إليه ..... 8.....
- الشكل: 2 موقع المشروع (الأحمر) جزء من مساحة 284 كم2 المُخصصة لتطوير مشروعات مزارع الرياح ..... **Error! Bookmark not defined.**
- الشكل: 3 (أ) المكونات الهيكلية القياسية لتوربين الرياح. (ب) المكونات القياسية لمزرعة الرياح. .... 11.....

## الجداول

- الجدول: 1 الأثار البيئية والاجتماعية للمشروع ..... 12.....
- الجدول: 2 المجموعات المحددة من أصحاب المصلحة (إيكو كونسلت، 2019) ..... 16.....
- الجدول: 3 التحليل المبدي لأصحاب المصلحة وقائمة جهات الاتصال ذات الأولوية في المشروع ..... 19.....
- الجدول: 4 موجز أنشطة المشاركات السابقة والحالية لأصحاب المصلحة ..... 21.....
- الجدول: 5 استراتيجية وخطة مشاركة أصحاب المصلحة فيما يتعلق بالمشروع ..... 24.....

## قائمة الاختصارات:

ATMP	Active Turbine Management Program	برنامج الإدارة الفعالة لتوربينات الرياح
BOO	Build Own Operate	البناء والتملك والتشغيل
CBOs	Community Based Organisations	المنظمات المجتمعية
CSR	Corporate Social Responsibility	المسؤولية الاجتماعية للشركات
E&S	Environmental and Social	النطاق البيئي والاجتماعي
EBRD	European Bank for Reconstruction and Development	البنك الأوروبي لإعادة الإعمار والتنمية
EEAA	Egyptian Environmental Affairs Agency	جهاز شؤون البيئة المصري
EEH	Eurus Energy Holdings	يوروس إنرجي القابضة
EETC	Egyptian Electricity Transmission Company	الشركة المصرية لنقل الكهرباء
EHS	Environmental Health and Safety	الصحة والسلامة البيئية
ENGIE	ENGIE Energie Services S.A	إنجي لخدمات الطاقة
EPC	Engineering Procurement Construction	التصميم والشراء والتشييد
ESIA	Environmental and Social Impact Assessment	تقييم الأثر البيئي والاجتماعي
ESMP	Environmental and Social Management Plan	خطة الإدارة البيئية والاجتماعية
GoE	Government of Egypt	حكومة جمهورية مصر العربية/ الحكومة المصرية
GoS	Gulf of Suez	خليج السويس
GWh	Gigawatt Hour	جيجاوات/ ساعة
ICP	Informed Consultation and Participation	التشاور والمشاركة المستنيرة
IFC	International Financing Corporation	مؤسسة التمويل الدولية
IFIs	International Financing Institutions	مؤسسات التمويل الدولية
JBIC	Japan Bank for International Cooperation	بنك اليابان للتعاون الدولي
LGU	Local Governmental Unit	الوحدة الحكومية المحلية
MW	Megawatt	ميغاوات
NGO	Non-governmental Organization	منظمة غير حكومية
NREA	New and Renewable Energy Authority	هيئة الطاقة الجديدة والمتجددة
NTS	Non-technical Summary	موجز غير فني
O&M	Operation and Maintenance	التشغيل والصيانة
OC	Orascom Construction S.A.E	أوراسكوم للإنشاءات ش.م.م
OHTL	Overhead Transmission Line	خط نقل كهرباء/ خط ضغط عالي
PPA	Power Purchase Agreement	اتفاقية شراء الطاقة
PR	Performance Requirements	متطلبات الأداء
PS	Performance Standard	معياري/ معايير الأداء
RCREEE	Regional Centre for Renewable Energy and Energy Efficiency	المركز الإقليمي للطاقة المتجددة وكفاءة الطاقة
RSWE	Red Sea Wind Energy	شركة البحر الأحمر لطاقة الرياح
SEP	Stakeholder Engagement Plan	خطة مشاركة أصحاب المصلحة
SESA	Strategic Cumulative Environmental and Social Impact Assessment	تقييم الأثر البيئي والاجتماعي الاستراتيجي والتراكمي
SGRE	Siemens Gamesa Renewable Energy	سيمنس جاميسا للطاقة المتجددة
TVET	Technical and Vocational Education and Training	التعليم والتدريب التقني والمهني

## 1. المقدمة

### 1.1 أهداف ونطاق خطة مشاركة أصحاب المصلحة

المربع (1): تعريف أصحاب المصلحة، مشاركة أصحاب المصلحة وعملية التشاور

يُحوي هذا المستند خطة مشاركة أصحاب المصلحة المُزمع تنفيذها بواسطة شركة البحر الأحمر لطاقة الرياح، والتي وقع عليها الاختيار لإنشاء مشروع إنتاج طاقة الرياح بقدرة 500 ميغاوات (مشروع خليج السويس 2 بقدرة 500 ميغاوات)، والذي تحصلت بموجبه تحصلت شركة البحر الأحمر لطاقة الرياح في عام 2024 على موافقة حكومية لتوسعة بقدرة 150 ميغاوات (مشروع خليج السويس 2 بقدرة 150 ميغاوات)، لتوليد طاقة مجمعة تبلغ 650 ميغاوات. تمثل هذه الدراسة (خطة مشاركة أصحاب المصلحة) كامل المشروع 500 ميغاوات. مشروع طاقة الرياح (يشار إليه لاحقاً باسم "المشروع") ويقع في منطقة خليج السويس.

تم وضع خطة مشاركة أصحاب المصلحة الماثلة لأغراض هذا المشروع، كذلك تحدد النهج الذي سوف تتبعه شركة البحر الأحمر لطاقة الرياح والإجراءات التي سوف تتخذها لتضمن مشاركة مختلف مجموعات أصحاب المصلحة (المذكورين في المربع 1)، فيما يتعلق بالمشروع، خلال مرحلة ما قبل الإنشاء (ونقل المواد والمعدات)، ومرحلتَي الإنشاء والتشغيل.

تهدف خطة مشاركة أصحاب المصلحة هذه إلى تحسين عملية صنع القرار الخاصة بالشئون والمسائل المتعلقة بالمشروع وتيسيرها، وخلق الفرص؛ لمشاركة فاعلة من قِبل أصحاب المصلحة كافة خلال المدة الزمنية المطلوبة، وإتاحة الفرصة أمام أصحاب المصلحة كافة؛ لطرح أفكارهم ومخاوفهم ومناقشتها، وتناول المخاوف المجتمعية من حيث ما قد ينشأ من مخاطر بيئية واجتماعية أساسية، أثناء جلسات التشاور مع أصحاب المصلحة وعند الكشف عن البيانات والمعلومات.

بناءً عليه، تُهدف خطة مشاركة أصحاب المصلحة إلى أن تقوم شركة البحر الأحمر لطاقة الرياح، الشركة المسؤولة إجمالاً عن تنفيذ الخطة الماثلة؛ بتعزيز مشاركة أصحاب المصلحة في المشروع، بدعمٍ من المطور ومقاولي التصميم والشراء والتشييد، ومُشغل المشروع طوال دورة حياة المشروع، وأن تضمن -في الوقت ذاته- تماشي هذه الخطة وما جاء بها مع المتطلبات القومية، وباستخدام أفضل الممارسات الدولية واستيفائها، كذلك لمتطلبات مؤسسات التمويل الدولية التي قد تلعب دورها في تمويل المشروع.

سوف تخضع خطة مشاركة أصحاب المصلحة للمراجعة العامة بانتظام لدى الوحدة

لأغراض التوضيح فقط، تحمل المصطلحات التالي ذكرها المعاني المذكورة؛ قرين كلٍ منها عند ورود ذكرها في خطة مشاركة أصحاب المصلحة الماثلة:

أصحاب المصلحة: الأشخاص أو المجموعات الذين يكون للمشروع أثره المباشر أو غير المباشر عليهم، وكذلك هؤلاء الذين قد تكون لهم مصلحة أو يتمتعون بالقدرة على التأثير على نتائج المشروع سلباً أو إيجاباً.

قد يشمل مصطلح أصحاب المصلحة: 1. المجتمعات المتأثرة محلياً بالمشروع أو الأفراد، ومن يمثلهم بشكل رسمي أو غير رسمي. 2. الهيئات الوطنية والحكومية، والسياسيين، وقادة المجتمع الديني، ومنظمات المجتمع المدني والمجموعات ذات المصلحة الخاصة. 3. المجتمع الأكاديمي وقطاعات الأعمال.

مشاركة أصحاب المصلحة: تعرّف على أنها أي عملية يُشارك فيها أصحاب المصلحة في حل المشكلات أو صنع القرار، أو يُسهم فيها أصحاب المصلحة بما يضمن صنع قرارات أفضل.

عملية التشاور: التواصل بين طرفين، أحدهما الجهة المسؤولة عن تطوير المشروع أو من يمثلها والآخر هو المجتمعات المحلية؛ بهدف تأسيس علاقات مُبكرة ومُثمرة مع أصحاب المصلحة. تمنح عملية التشاور المرتبطة بتقييمات الأثر الفرصة للمجتمعات المحلية؛ للتعبير عن وجهات النظر المتعلقة بمخاطر المشروع وآثاره وإجراءات الحد منها، الأمر الذي يسمح بدوره لشركة البحر الأحمر لتوليد طاقة الرياح أو ممثليها بدراسة وجهات النظر هذه والاستجابة لمضمونها. سوف تظل عملية التشاور مستمرة طوال مدة دورة حياة المشروع.

الحكومية المحلية في رأس غارب وفي موقع المشروع، وذلك لضمان جدوى المشاركات وما تسهم بشكلٍ فاعل في إنهاء المشروع وتسليمه. فعندما يحين دور مقاولي التصميم والشراء والتشييد لأداء دورهم المنوط بهم في المشروع؛ سوف تتم مراجعة الخطة بشكلٍ تفصيلي؛ نظراً للدور الجوهري الذي سيلعبونه في دعم جهود مشاركة أصحاب المصلحة في المشروع.

سوف يتم تحديث خطة مشاركة أصحاب المصلحة الماثلة كلما لزم تحديثها.

## 1.2 الجهات الأساسية المشاركة

يستلزم المشروع – خلال دورة حياته – مشاركة العديد من الجهات. يردُ -فيما يلي لاحقاً- توضيحٌ لمسئوليات هذه الجهات، ووصفٌ عام للدور الذي تلعبه كلٌ منها فيما يتعلق بخطة مشاركة أصحاب المصلحة الماثلة:

- **تحالف شركات إنجي لخدمات الطاقة، مؤسسة تويوتا تسوشو، يوروس إنرجي القابضة وأوراسكوم للإنشاءات (المطور):** مُطور المشروع والقائم عليه ومالكه.
- **شركة البحر الأحمر لطاقة الرياح ش.م.م:** الشركة المحلية المنوطة بتنفيذ المشروع؛ أي المسؤولة عن أعمال الإنشاء والتشغيل على سبيل المثال، وهي شركة مملوكة بالكامل للمطور. سوف تكون شركة البحر الأحمر لطاقة الرياح مسؤولة عن تنفيذ خطة مشاركة أصحاب المصلحة وتوثيقها.
- **المركز الإقليمي للطاقة المتجددة وكفاءة الطاقة:** بناءً على بروتوكول مشترك، وقَّعته عدة وكالات مختلفة ذات صلة، تحت عنوان "إطار العمل التنفيذي؛ لتقييم الأثر البيئي والاجتماعي الاستراتيجي والتراكمي، وبرنامج رصد الطيور المهاجرة وبرنامج الإدارة الفعالة لتوربينات الرياح لأعمال مزارع طاقة الرياح في منطقة خليج السويس"؛ فإن المركز الإقليمي للطاقة المتجددة وكفاءة الطاقة هو المسؤول عن تطوير المشروع بالمنطقة، وإدارة برنامج الإدارة الفعالة لتوربينات الرياح طوال دورة حياة المشروع وتنفيذه؛ بداية من تقديم المشروع وحتى إغلاقه بالنيابة عن شركة البحر الأحمر لطاقة الرياح.
- **جهاز شئون البيئة:** الوحدة الحكومية المسؤولة رسمياً عن حماية البيئة في مصر. جهاز شئون البيئة مسؤولٌ عن متابعة وتحقق مدى امتثال المشروع للشروط المُبينة في تقييم الأثر البيئي والاجتماعي وخطة الإدارة البيئية والاجتماعية المصاحبة له، والموضوعة لأغراض تنفيذ المشروع، والتي يُمنح بموجبها التصريح البيئي الخاص بالمشروع.
- **الشركة المصرية لنقل الكهرباء:** الشركة المستفيدة من ناتج المشروع من الكهرباء المولدة، والجهة المسؤولة عن توقيع اتفاقية شراء الطاقة مع المطور. إضافة لما سبق، ستكون الشركة المصرية لنقل الكهرباء مسؤولة عن تصميم وبناء وتشغيل المرافق المصاحبة للمشروع، ومن بين هذه المرافق خط الجهد العالي الذي يربط ناتج المحطة من الكهرباء بالشبكة القومية.
- **مقاولو التصميم والشراء والتشييد لمزرعة الرياح:** مسؤولون عن تطوير المشروع بشكل كامل ومتكامل، وتشمل مسؤولياتهم إعداد التصميم التفصيلي للمشروع، وتوريد المواد والمعدات (التوربينات، والكابلات، والمحولات، والعواكس... إلخ)، وإنشاء المشروع ومكوناته المختلفة (التوربينات، الطرق الداخلية، البنية التحتية للمباني والوصلات... إلخ). سيكون مقاولو التصميم والشراء والتشييد مسؤولين عن الامتثال لمتطلبات تقييم الأثر البيئي والاجتماعي وخطة الإدارة البيئية والاجتماعية، وكذلك عن تطبيق خطة مشاركة أصحاب المصلحة أثناء مرحلة التشييد. مقاولو التصميم والشراء والتشييد لهذا المشروع هم سيمنس جاميسا للطاقة المتجددة، فيما يتعلق بتوريد توربينات الرياح وتركيبها وبدء تشغيلها التجريبي، بينما ستكون أوراسكوم للإنشاءات مسؤولة عن الأعمال المدنية والكهربائية للمحطة.
- **مشغل مشروع مزرعة الرياح:** سيكون المُشغلُ مسؤولاً عن تشغيل المشروع وصيانته، كما سيكون مسؤولاً عن الامتثال لمتطلبات تقييم الأثر البيئي والاجتماعي وخطة الإدارة البيئية والاجتماعية، وكذلك عن تطبيق خطة مشاركة أصحاب المصلحة أثناء مرحلة التشغيل. سيكون مُشغل المشروع هو الشركة المسؤولة عن المشروع، شركة البحر الأحمر لطاقة الرياح؛ بدعم من سيمنس جاميسا للطاقة المتجددة، فيما يتعلق بتشغيل توربينات الرياح وصيانتها؛ بموجب اتفاقية خدمة طويلة الأجل.
- **الشركة المصرية لنقل الكهرباء:** ستتولى الشركة المصرية لنقل الكهرباء إنشاء خطوط الجهد العالي وتطويرها، وشراء الطاقة الكهربائية المولدة من المشروع. ستكون الشركة المصرية لنقل الكهرباء مسؤولة أيضاً عن اختيار المقاول المناسب لإنشاء خطوط الجهد العالي، وسيكون هذا المقاول مسؤولاً عن تنفيذ ما يخصه من متطلبات خطة مشاركة أصحاب المصلحة في نطاق عمله المتعلق بإنشاء خطوط الجهد العالي لنقل الكهرباء.

- **مؤسسات التمويل الدولية:** هي المؤسسات الممولة للمشروع، ومن الوارد أن تضم هذه المؤسسات بنك اليابان للتعاون الدولي، ومؤسسة نيبون لتأمين الصادرات والاستثمار "NEXI" والبنك الأوروبي لإعادة الإعمار والتنمية. سيتولى ثلاثة من المقرضين التجاريين تمويل المشروع؛ بموجب تغطية تأمينية من نكسي للمخاطر السياسية والتجارية؛ أي سوسيتيه جنرال، وشركة ميتسوي سوميتومو المصرفية، وبنك نورتشوكين.
- **أطراف المشاورات:** أصحاب المصلحة الذين يتم التشاور معهم؛ بواسطة القائم على تقييم الأثر البيئي والاجتماعي أثناء صياغة التقييم، وأيضًا بواسطة جهاز شئون البيئة كجزء من مراجعة جهاز شئون البيئة؛ لتقييم الأثر البيئي والاجتماعي. تتضمن قائمة المستشارين مستشارين قانونيين وغير قانونيين.

## 2. وصف المشروع

### 2.1 موقع المشروع

يقع المشروع في محافظة البحر الأحمر بجمهورية مصر العربية، حوالي 200 كيلومتر جنوب شرق العاصمة القاهرة، وتحديداً يقع المشروع بالقرب من خط ساحل البحر الأحمر وداخل الحدود المحلية لرأس غارب في محافظة البحر الأحمر؛ حيث إن أقرب القرى للمشروع هي رأس غارب (40 كيلومتراً جنوب شرق المشروع) والزعفرانة (45 كيلومتراً إلى الشمال).



الشكل: 1 موقع المشروع والقرى الأقرب إليه (رأس غارب والزعفرانة)

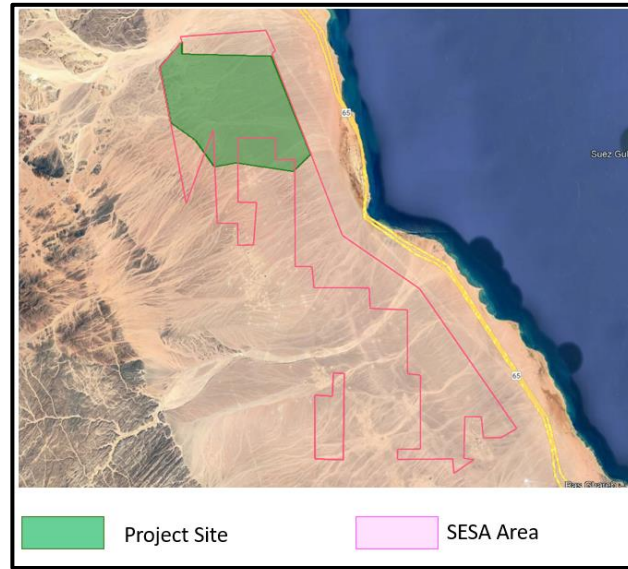
رأس غارب هي إحدى المدن المجاورة للعاصمة، وكانت تعمل على خدمة صناعة البترول، ونمت بشكل كبير من حيث المساحة؛ ليلعب قاطنوها 59,785 نسمة، وتمثل مورداً خدمياً محتملاً للمشروع، مثل: "توريد العمالة"، ويمكن أن تكون أحد محاور مبادرات الاستثمار المجتمعي التي يحققها المشروع ومقاولوه.

يتألف المجتمع البدوي من أربع قبائل أساسية، الدبابنة، وقبيلة الشيخ فضل، والحمادين، والخشمان، ويتمتعون بصلات وروابط قوية بالأرض ومواردها، الأمر الذي تعترف به السلطات الحكومية. بعيداً عن الدور التقليدي الذي يلعبه المجتمع البدوي، يتم توظيف البدو بشكلٍ أساسي في الأعمال والمسائل المتعلقة بالأمن.



يتسم الموقع بمناخ جاف، دون هطولٍ للأمطار تقريباً، بدرجات حرارة مرتفعة نهاراً، وليالي باردة، مع هبوب رياح قوية ومستمرة من الشمال الغربي للمنطقة. يتكون الموقع من منطقتين منفصلتين، يفصلهما ممر تمر فيه الطيور المهاجرة، ويُشكل الموقع جزءاً من المنطقة الأكبر المسئولة عنها هيئة الطاقة الجديدة والمتجددة، والمسئولة بدورها بشكلٍ أساسي عن تطوير مشروعات توليد طاقة الرياح.

يقع المشروع في نطاق مساحة تبلغ 284 كيلومتراً مربعاً، المنطقة البيئية والاجتماعية الاستراتيجية التي تم تخصيصها بواسطة حكومة جمهورية مصر العربية لهيئة الطاقة الجديدة والمتجددة؛ بغرض تطوير مزارع الرياح (المُبيّنة باللون الأخضر في الشكل 2 أدناه). داخل نطاق المنطقة البيئية والاجتماعية الاستراتيجية، تم تخصيص 75.8 كم<sup>2</sup> (المُبيّنة باللون الأخضر في الشكل 2 أدناه) لصالح المطور بواسطة هيئة الطاقة الجديدة والمتجددة لإنشاء هذا المشروع وتطويره.



الشكل 2: موقع المشروع ضمن المنطقة البيئية والاجتماعية الاستراتيجية



الشكل 1: موقع المشروع والقرى القريبة

كما هو مبين في الشكل 3، يقع موقع المشروع على بعد 45 كم من الزعفرانة في الشمال و40 كم من رأس غارب في الجنوب، وكلاهما يشكلان أقرب المجتمعات الرسمية إلى موقع المشروع.

## 2.2 فوائد المشروع

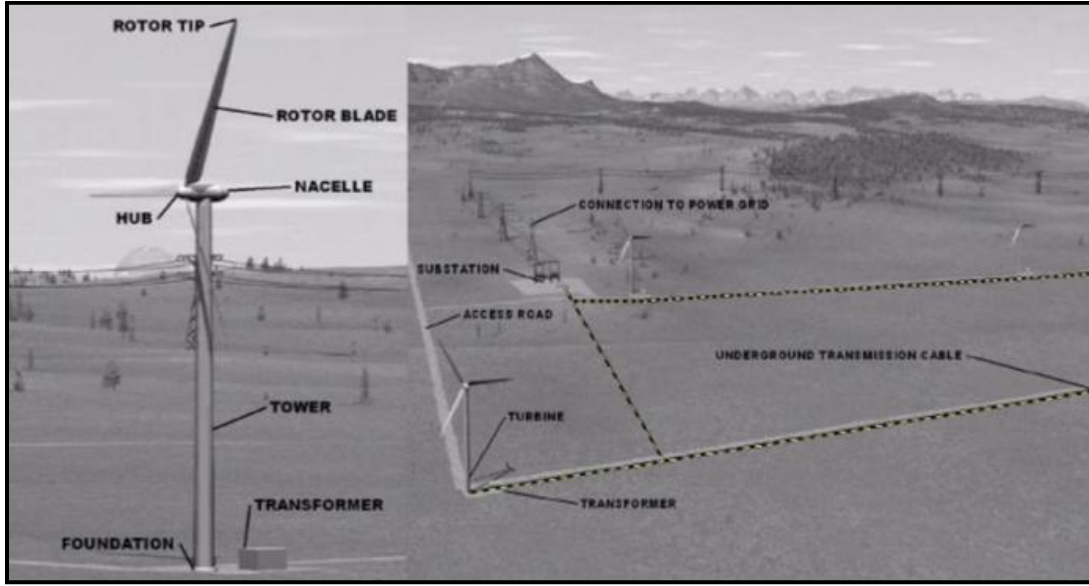
من المتوقع أن يولد مشروع خليج السويس 2 بقدرة 500 ميغاوات ما يتراوح بين 2,200 – 2,500 جيجاوات/ ساعة من الكهرباء كل عام. ومع إضافة التوسعة بقدرة 150 ميغاوات (مشروع خليج السويس 2 بقدرة 150 ميغاوات)، سيولد موقع المشروع ما بين 2,700 و3,000 جيجاوات كمعدل سنوي. وسيكون للمشروع صدئ، سترك أثرًا بيئيًا واقتصاديًا إيجابيًا على المستويات الاستراتيجية والقومية والمحلية كافة، وهذه الآثار الإيجابية هي المنطق الذي دفع بهذا المشروع للنور. من بين هذه الآثار:

- يُتيح هذا النوع من التنمية تحقيق المزيد من التنمية المستدامة، ويُظهر التزام حكومة جمهورية مصر العربية باستراتيجيتها في مجال الطاقة، وتحقيقها للأهداف المرجوة، فيما يخص مصادر الطاقة المتجددة.
- سيُسهم المشروع في زيادة أمن الطاقة، من خلال الاعتماد على مصدر طاقة محلي لا ينضب، ومستقل بذاته عن مصادر الطاقة الأخرى المستوردة. من المتوقع أن تُكافئ الكهرباء المولدة من المشروع الاستهلاك السنوي لما يخدم قرابة 800,000 أسرة معيشية على المستوى المحلي، ومن المتوقع أن يرتفع الرقم مع توسعة المشروع (مشروع خليج السويس 2 بقدرة 150 ميغاوات) ليصل إلى 1,000,000 – 1,000,000 أسرة.
- توليد الكهرباء من طاقة الرياح هي عملية تتسم بخلوها من الملوثات أثناء التشغيل، مقارنة بالطرق الأخرى التقليدية لتوليد الكهرباء في مصر. من المتوقع أن ما يتم إنتاجه من طاقة نظيفة سوف يحد من انبعاثات احتراق الوقود السائل المستخدم في توليد الكهرباء، الأمر الذي سيساعد بدوره على الحد من انبعاثات الغازات الدفيئة وكذلك ملوثات الهواء. من المتوقع للمشروع أن يقلل ما يقرب من مليون طن متري من انبعاثات ثاني أكسيد الكربون سنويًا.

## 2.3 مكونات المشروع

تعتمد تقنيات توربينات الرياح على الاستفادة من الطاقة الحركية للرياح (حركة الرياح وهبوبها) وتحويلها إلى طاقة ميكانيكية، تستخدم في توليد الكهرباء. تتضمن المكونات الرئيسية للمشروع ما يلي:

- **توربينات الرياح:** توربينات رياح قياسية كما هو مبين في الشكل لاحقاً. سوف يتضمن مخطط مشروع خليج السويس 2 بقدره 500 ميغاوات 84 توربينا للرياح. وفقاً لمواصفات التوربينات، ستولد كل منها 6 ميغاوات. سيكون ارتفاع التوربين 97.5 متراً، بقطر دوران يبلغ 165 متراً؛ ومن ثمَّ يصل أقصى ارتفاع للريشة 180 متراً.
- **ملاحظة:** ستشمل توسعة مشروع خليج السويس 2 بقدره 150 ميغاوات 20 توربينة هوائية لكل منها بطول محوري قدره 110 أمتار، وقطر دوران قدره 182 متراً، وارتفاع طرفي قدره 200 متر بقوة قدرها 7.5 ميغاوات.
- **البنية التحتية والمرافق المساعدة،** وتضم عناصر المشروع الأخرى، ومن بينها:
  - الكابلات التي تربط التوربينات بالمحطات الفرعية بالموقع.
  - المحطة الفرعية التي تحول ما تنتجه التوربينات إلى الجهد الكهربائي/ الفولطية المناسبة؛ لضم الطاقة الكهربائية المولدة للشبكة القومية للكهرباء.
  - البنية التحتية للمباني بالموقع التي ستتضمن المبنى الإداري (المكاتب) ومستودع لتخزين المعدات والآلات.
  - شبكة من الطرق؛ لسهولة التنقل بين المكونات المختلفة للمشروع على مستوى الموقع.
- **المرافق الملحقة:** والتي سوف تتضمن بشكلٍ أساسي خطوط الضغط العالي الذي سوف تصل بين المحطة الفرعية في الموقع والشبكة القومية للكهرباء بطول 34 كيلومتراً.



الشكل 4: (أ) المكونات الهيكلية القياسية لتوربين الرياح. (ب) المكونات القياسية لمزرعة الرياح.  
(المصدر: إرشادات الصحة والسلامة والبيئة لطاقة الرياح، مؤسسة التمويل الدولية).

## 2.4 مراحل المشروع

سنقسم هذا المشروع إلى ثلاث مراحل أساسية:

- **مرحلة التصميم والتشييد:** وسوف تشمل هذه المرحلة (1) إعداد التصميم التفصيلي. (2) نقل المكونات إلى الموقع. (3) أنشطة إعداد الموقع (إخلاء الأرض من المعوقات وأعمال الحفر... إلخ). (4) تركيب المكونات.
- **مرحلة التشغيل:** تشمل هذه المرحلة التشغيل اليومي الاعتيادي لمزرعة الرياح، وتنفيذ أعمال الصيانة وأنشطتها كلما لزم الأمر.
- **مرحلة وقف التشغيل:** وهي المرحلة التي يتم فيها تفكيك مكونات المشروع بانتهاء عمر المشروع.

## 2.5 جدول المشروع

ووفقاً للمعلومات الحالية المتاحة عن الجدول الزمني، بدأ تشييد المشروع في نهاية ديسمبر 2022، وسيطلب نحو 32 شهراً للبناء والتشغيل. ومن المتوقع بالتالي أن يبدأ تشغيل المشروع في الربع الثالث من عام 2025 وأن يستمر لمدة 25 سنة.

**ملاحظة:** تم وضع الجدول الزمني لموقع مشروع خليج السويس 2 بقدرة 500 ميغاوات حسب الجدول الزمني في وقت آخر دراسة خطة مشاركة أصحاب المصلحة. وسيشروع في بناء وتشغيل توسعة مشروع خليج السويس 2 بقدرة 150 ميغاوات بعد الانتهاء من بناء موقع مشروع خليج السويس 2 بقدرة 500 ميغاوات، تليها مرحلة بدء تشغيله.

## 2.6 الفرص الوظيفية

وفقاً للمعلومات المتاحة حالياً، سوف يحتاج المشروع للعمالة التالية أثناء مرحلتي الإنشاء والتشغيل:

- 1,600 فرصة عمل تقريباً في ذروة مرحلة الإنشاء ولمدة تبلغ 32 شهراً تقريباً، تشمل من بينها 300 وظيفة مهنية (مهندسون وفنيون واستشاريون ومساحون)، و1300 وظيفة غير مهنية (العمالة اليدوية وشاغلو وظائف الأمن).
- 40 فرصة عمل خلال مرحلة التشغيل لمدة 25 عاماً. من بينها وظائف مهنية (مهندسون، وفنيون، وموظفون إداريون... إلخ)، ووظائف غير مهنية (مثل: أفراد الأمن، والسائقون، وغيرهم).

تلتزم شركة البحر الأحمر لطاقة الرياح بأن تسعى قدر الإمكان بأن تكون أولوية شغل فرص العمل للوظائف المتاحة من أعضاء وأفراد المجتمع المحلي، طوال مرحلتي الإنشاء والتشغيل، وسواءً للوظائف المهنية أو غير المهنية. من المتوقع أن يتم توظيف العمالة المطلوبة من خلال مكتب العمل بمحافظة البحر الأحمر، من خلال عملية فرز وتصنيف للمتقدمين تتسم بالعدل والشفافية، وتمنح الجميع فرصاً متكافئة، بما في ذلك الإناث.

## 2.7 الآثار البيئية والاجتماعية للمشروع

سوف ينشأ عن المشروع عدد من الآثار البيئية والاجتماعية السلبية على مدى مراحلها المختلفة، وهي الآثار التي خضعت للدراسة كجزء من إعداد تقييم الأثر البيئي والاجتماعي. على الرغم من ذلك؛ فإن هذه الآثار التي تناولها تقييم الأثر البيئي والاجتماعي لا يُشكل أي منها ما من شأنه أن يمثل مصدر قلق أو خوف رئيسي؛ إذ يمكن التحكم في هذه الآثار والتخفيف من حدتها من خلال تطبيق خطة الإدارة البيئية والاجتماعية. فيما يلي لاحقاً موجز للآثار السلبية الأساسية وتدابير الحد منها التي تناولها تقييم الأثر البيئي والاجتماعي:

### الجدول: 1 الآثار البيئية والاجتماعية للمشروع

التدابير الأساسية للحد من الآثار السلبية	الآثار الأساسية	السمة البيئية والاجتماعية
التنسيق مع المجموعات البدوية بشأن إدماجهم ومشاركتهم في الفرص الوظيفية التي يُتيحها المشروع، بالإضافة إلى التنسيق من خلال هيئة الطاقة الجديدة والمتجددة/ الشركة المصرية لنقل الكهرباء مع الشركة المصرية العامة للبترول، فيما يخص أي اعتبارات يجب شمولها في تصميم المشروع.	العديد من حالات الاستخدامات غير الرسمية في أرض المشروع، قد ينشأ عنها نزاعات غير مرغوبة في حالة إدارتها بشكل غير مناسب. من بين هذه الحالات نظام الحراسات البدوية "العفرة"، وكذلك مرفق التخزين ومنصة البترول الخاصان بالشركة المصرية العامة للبترول.	استخدام الأرض
وضع تقييم الأثر البيئي والاجتماعي للتدابير العامة المتعلقة بطريقة تشغيل المشروع وإدارة المخلفات في الموقع.	الإدارة غير المناسبة لتصريف مخلفات المشروع (مثل: المخلفات الصلبة، ومياه الصرف، والمخلفات	الجيولوجيا والهيدرولوجيا والهيدروجيولوجيا

	الخطرة) من المحتمل أن تتسبب في تلويث موارد المياه الجوفية أثناء مرحلتي الإنشاء والتشغيل.	
وضع تقييم الأثر البيئي والاجتماعي للتدابير اللازمة تنفيذها في ممارسات تسيير العمل بالموقع في الأوقات كافة.	الإدارة غير الملائمة للموقع (مثل التصرفات وممارسات تسيير العمل غير الملائمة بالموقع) أثناء مرحلتي الإنشاء والتشغيل؛ من شأنها أن تؤثر على التنوع الحيوي/ الموائل الطبيعية في المنطقة.	التنوع الحيوي
يستلزم تقييم الأثر البيئي والاجتماعي وجود برنامج الإدارة الفعالة لتوربينات الرياح، تشمل برنامجاً لرصد الطيور، وبرنامجاً لإغلاق التوربينات عند الطلب، وبرنامجاً لرصد الطيور النافقة.	عادة ما يكون لمشروعات مزارع الرياح أثرها على الطيور أثناء مرحلة التشغيل؛ نظراً لخطر تصادم الطيور المهاجرة أو الحوامة في المنطقة بأجسام التوربينات.	الطيور
تحديد تقييم الأثر البيئي والاجتماعي للمتطلبات الخاصة بإجراءات التعامل مع الأثرية؛ في حالة العثور على أي حفريات أو بقايا أثرية أثناء مرحلة الإنشاء.	الإدارة غير الملائمة للأنشطة الإنشائية؛ من شأنه أن يؤثر أو يلحق الضرر بالبقايا الأثرية التي يمكن أن تكون مدفونة في باطن الأرض (إن وُجدت).	الأثار والتراث الثقافي
تحديد تقييم الأثر البيئي والاجتماعي لإجراءات التحكم في معدلات الغبار والضوضاء، وتقييمها أثناء مرحلة الإنشاء؛ للحد من هذه الآثار.	من الوارد أن تتسبب أنشطة الإنشاء في ارتفاع مستويات الغبار والضوضاء، والتي سوف تؤثر بدورها على جودة الهواء المحيط بموقع المشروع وارتفاع معدلات الضوضاء.	جودة الهواء والضوضاء
يستلزم تقييم الأثر البيئي والاجتماعي من مقاول التصميم والشراء والتشييد إعداد خطة للنقل والمرور؛ لضمان عدم تسبب عملية نقل مكونات المشروع في أي أضرار أو إلحاقها الضرر بالمسارات والطرق السريعة والمعابر القائمة، ولضمان سلامة العامة في نفس الوقت.	النقل عبر الملائم لمكونات المشروع؛ من شأنه أن يؤثر على سلامة الطرق، الأمر الذي يثير مخاوفاً تخص السلامة لدى الآخرين.	البنية التحتية والمرافق
يستلزم تقييم الأثر البيئي والاجتماعي التنسيق مع الجهات المعنية لتأمين متطلبات المشروع، والحصول على التصاريح اللازمة فيما يخص تطوير المشروع.	الآثار الأخرى المتعلقة بإمداد المياه ومرافق التخلص من مخلفات المشروع، والأثر على التهوية ووسائل الاتصال والتلفاز والراديو؛ نتيجة لارتفاع التوربينات وعند تشغيلها.	
يستلزم تقييم الأثر البيئي والاجتماعي أن يتم التنسيق بين مقاول التصميم والشراء والتشييد ومُشغل المشروع؛ للعمل على إعداد خطة وتنفيذها للصحة والسلامة المهنية في موقع المشروع.	سوف يكون هناك بعض من المخاطر التي تهدد صحة وسلامة العاملين في مواقع الإنشاء والتشغيل؛ حيث إن العمل بالمشروع يزيد من خطر التعرض للإصابة أو الوفاة؛ نتيجة للحوادث أثناء العمل.	الصحة والسلامة المهنية
يستلزم تقييم الأثر البيئي والاجتماعي من مقاول التصميم والشراء والتشييد إعداد خطة؛ لإدارة تدفق العمالة وترتيبات إقامتهم.	يرتبط الأثر الأساسي بالتدفق المحتمل للعمالة في المدينة، الأمر الذي قد يشكل ضغطاً على البنية التحتية والخدمات والمرافق، إضافة إلى خطر الإصابة بالأمراض، أو سوء السلوك المحتمل، أو وقوع ما يُخالف أعراف المجتمع... إلخ.	الصحة والسلامة العامة

### 3. المتطلبات النظامية لمشاركة أصحاب المصلحة

يمثل هذا المشروع القوانين واللوائح المصرية الوطنية والمحلية كافة، والمتطلبات البيئية والاجتماعية للهيئات المُقرضة، والالتزامات المنصوص عليها في الموافقات وتصاريحات العمل الأساسية الخاصة بالمشروع. يرد -فيما يلي لاحقاً- موجز للمتطلبات الخاصة بمشاركة أصحاب المصلحة في المشروع:

#### 3.1 متطلبات التشريع المصري

تمثل خطة مشاركة أصحاب المصلحة للمتطلبات القانونية المصرية التالية:

#### قانون البيئة رقم 4 لعام 1994 وتعديلاته (بما في ذلك قانون البيئة رقم 9 لسنة 2009 والقرار الوزاري رقم 26 لسنة 2016):

يجب إجراء دراسة أثر بيئي واجتماعي للمشروع، تُبين الآثار الجوهرية التي تنعكس عن المشروع، شاملة مرحلتين من التشاور مع أصحاب المصلحة: تحديد النطاق والتشاور العام.

يجب أن يتضمن تحديد النطاق مشاورات تستهدف أصحاب المصلحة الأساسيين. يجب إجراء المشاورات العامة مع الهيئات التالية:

- ممثلو جهاز شئون البيئة المصري.
- الهيئات الحكومية المعنية.
- ممثلو المحافظة والوحدات المحلية التي يقع المشروع في نطاقها.
- الفئات المتأثرة بالمشروع، بما فيهم قطاعات الأعمال والمجتمعات المتأثرة.
- المنظمات غير الحكومية وممثلو المجتمع المدني.

#### منهجية إرشادات جهاز شئون البيئة:

فيما يلي لاحقاً البنود التي تغطي الإرشادات الخاصة بإجراء المشاورات العامة كجزء من دراسة تقييم الأثر البيئي والاجتماعي:

- الفقرة 6.4.3.1 نطاق المشاورات العامة.
- الفقرة 6.4.3.2 منهجية المشاورات العامة.
- الفقرة 6.4.3.3 توثيق نتائج المشاورات.
- الفقرة 7 متطلبات ونطاق الإعلان للعامة.

#### 3.2 متطلبات التمويل

تستوفي خطة مشاركة أصحاب المصلحة الماثلة للمتطلبات الخاصة بأفضل الممارسات، ومن ضمنها إدماج المتطلبات البيئية والاجتماعية الخاصة بمؤسسات التمويل الدولية كما يلي:

##### 3.2.1 مؤسسة التمويل الدولية

كما وُردَ -أفلاً- في هذه الصفحات؛ فإن مؤسسات التمويل الدولية الأساسية الممولة للمشروع هي بنك اليابان للتعاون الدولي، ومؤسسة نيبون لتأمين الصادرات والاستثمار "NEXI" والبنك الأوروبي لإعادة الإعمار والتنمية، وبشكل عام؛ فإن كل من بنك اليابان للتعاون الدولي ونكسي يستوفيان المتطلبات البيئية والاجتماعية الخاصة بمؤسسة التمويل الدولية.

لذلك، فإن خطة مشاركة أصحاب المصلحة الماثلة تستوفي متطلبات مؤسسة التمويل الدولية -فيما يتعلق- بعملية مشاركة أصحاب المصلحة والأنشطة المُصاحبة لمشاركتهم. تتفق وتتسق متطلبات مؤسسات التمويل الدولية فيما يخص مشاركة أصحاب المصلحة بشكلٍ جيد مع معايير دولية أخرى، مثل معايير البنك الأوروبي لإعادة الإعمار والتنمية (والتي سيتم تناولها بمزيد من التفصيل لاحقاً).

المتطلبات الأساسية لخطة مشاركة أصحاب المصلحة متضمنة في المجموعة الأولى لمعايير الأداء الخاصة "بتقييم إدارة المخاطر والآثار البيئية والاجتماعية". تتناول المجموعة الأولى لمعايير الأداء الخاصة بمؤسسة التمويل الدولية مشاركة أصحاب المصلحة، وتضع لها المتطلبات التالية:

- مشاركة أصحاب المصلحة هي عملية مستمرة قد تتضمن: تحليل وتخطيط أصحاب المصلحة، الكشف عن المعلومات ونشرها، المشاورات والمشاركة، وضع آلية للتظلمات، ورفع التقارير المستمرة للمجتمعات المتأثرة.
- يجب وضع خطة لمشاركة أصحاب المصلحة وتطبيقها بالشكل الذي يغطي مخاطر المشروع وآثاره ومراحل تطويره، وأن يتم تفصيل الخطة؛ وفقاً لخصائص المجتمعات المتأثرة واهتماماتها.
- يُتاح للمجتمعات المتأثرة إمكانية الوصول إلى المعلومات ذات العلاقة: (1) غرض المشروع وطبيعته وحجمه. (2) مدة الأنشطة المقترحة للمشروع. (3) أي مخاطر وآثار محتملة على هذه المجتمعات والتدابير الخاصة بالحد من هذه الآثار. (4) التصور الخاص بعملية مشاركة أصحاب المصلحة. (5) آلية رفع التظلمات.
- عندما تكون المجتمعات المتأثرة عرضة لمخاطر وآثار سلبية تنشأ من المشروع، سيتم إجراء عملية مشاورات بالطريقة التي تُتيح للمجتمعات المتأثرة الفرصة؛ للتعبير عن آرائهم فيما يخص مخاطر المشروع وآثاره وتدابير الحد منها، وتُتيح للعميل فرصة الاستجابة لهم.
- يجب أن تتناسب درجة المشاركة مع حجم المخاطر والآثار السلبية وحجم المخاوف لدى المجتمعات المتأثرة فيما يتعلق بالمشروع.
- ستكون عملية المشاورات باللغة التي تُفضلها المجتمعات المتأثرة، ووفقاً لعملية صنع القرار لديهم، واحتياجات المجموعات المحرومة أو الضعيفة.
- بالنسبة إلى المشروعات التي تنشأ عنها آثار جوهريّة محتملة، سوف يجري العميل عملية تشاور ومشاركة فاعلة.
- سيتم وضع آلية لرفع التظلمات؛ للتواصل مع المجتمعات المتأثرة ولتيسير صنع القرار، فيما يخص المخاوف والتظلمات للمجتمعات المتأثرة المتعلقة بالأداء البيئي والاجتماعي للعميل.

### 3.2.2 مبادئ خط الاستواء

مبدأ خط الاستواء رقم (5) [التشاور والمشاركة]، التشاور المستمر مع الأخذ في الاعتبار الحساسية الثقافية، والانسجام مع المجتمعات المتأثر بأنشطة الشركة وبطريقة هيكليّة. يستلزم هذا المبدأ أيضاً أن تكون عملية المشاورات مستقلة، ووفقاً لأفضليات المجتمعات المتأثرة، ومدعومة بالمعلومات، وضمن تلبية احتياجات الجماعات التي تأثرت أو المحتمل تأثرها بهذا المشروع.

مبدأ خط الاستواء رقم (6) [آلية رفع التظلمات]. وضع آلية لرفع التظلمات تضمن الاستلام والتسجيل الدوري والنظامي لشكاوى المجتمعات المتأثرة بأنشطة الشركات العاملة في المشروع التي تضمن اتخاذ الإجراءات المناسبة ضمن نطاق زمني محدد.

### 3.2.3 معايير الأداء الخاصة بالبنك الأوروبي لإعادة الإعمار والتنمية

تتبع خطة مشاركة أصحاب المصلحة الماثلة متطلبات البنك الأوروبي لإعادة الإعمار والتنمية، فيما يتعلق بعملية وأنشطة مشاركة أصحاب المصلحة. مطلب الأداء رقم (10) الخاص بالبنك الأوروبي لإعادة الإعمار والتنمية: يستلزم "الكشف عن المعلومات ومشاركة أصحاب المصلحة" (EBRD, 2019) وضع خطة لمشاركة أصحاب المصلحة للمشروعات المحتمل أن ينشأ عنها آثار ومسائل بيئية أو اجتماعية سلبية، وتفصيل هذه الخطة بما

يتناسب مع الخصائص والاهتمامات الرئيسية للأطراف المتأثرة والأطراف الأخرى المعنية كجزء من عملية مستمرة للتواصل مع أصحاب المصلحة بشأن مدى الالتزام بما ينطوي عليه المشروع من مخاطر وما يترتب عليه من آثار ضارة من جانب المجتمعات المحلية المتأثرة.

#### 4. تحديد أصحاب المصلحة

الهدف من تحديد أصحاب المصلحة هو العمل على تعريف وتحديد أولوية التشاور مع أي من أصحاب المصلحة حسب ما يقتضيه المشروع. عملية تحديد أصحاب المصلحة هي عملية مستمرة؛ ومن ثمَّ سيتم تحديد أصحاب المصلحة الأساسيين خلال المراحل المختلفة للمشروع. باستخدام نهجٍ نظامي، يتم تحديد أصحاب المصلحة؛ استنادًا إلى منطقة تأثير المشروع، ووفقًا لذلك، فمن خلال تحديد نطاق التأثير المجتمعي للمشروع، يتم تحديد أصحاب المصلحة؛ وفقًا لمنطقة التأثير.

نتيجة لتخطيط أصحاب المصلحة؛ يتم تصنيف أصحاب المصلحة إلى تصنيفين رئيسيين:

أصحاب المصلحة الأساسيون من الأفراد والجماعات المتأثرين مباشرة بالمشروع.

أصحاب المصلحة الثانويون/ من الأطراف المؤثرين على المشروع أو الأطراف المهمة بالمشروع، ولكن لا يُشترط تأثرها مباشرة بالمشروع.

يرد في الجدول التالي أصحاب المصلحة الذين تم تحديدهم.

#### الجدول: 2 المجموعات المحددة من أصحاب المصلحة (إيكو كونسلت، 2019)

مستويات اهتمام/ مشاركة أصحاب المصلحة في المشروع	
1. أصحاب المصلحة المُحتمل تأثرهم بالمشروع بشكل مباشر أو غير مباشر.	
تضم المجتمعات المحلية بالقرب من راس غارب والزعفرانة:	
أفراد المجتمع	- أفراد المجتمع المحلي ممن لهم مصلحة في المشروع، تتمثل في حصولهم على فرصة عمل بالمشروع. - أفراد المجتمع ممن ستعود عليهم آثار المشروع سلبية كانت أم إيجابية. - أفراد المجتمع المحلي المُحتمل تأثر بتدفق العمالة كما ذكر -أنفأ- في الجدول (1).
قادة المجتمع	- أفراد المجتمع المحلي النشطون اجتماعيًا، والمعروفون لأفراد المجتمع، بغض النظر عن شغلهم لمناصب حكومية من عدمه. قادة المجتمع يمثلون قيادة المجتمعات المتأثرة.
مجتمع الأعمال (كبار المقاولين المحليين)	- المقاولون المسؤولون عن أداء بعض أعمال المقاولات في الموقع. - المقاولون المسؤولون عن توريد الغذاء والتجهيزات للعمالة الخاصة بالمشروع.
<ul style="list-style-type: none"> <li>تُدعى الجماعات البدوية الموجودة في المنطقة العامة للمشروع باسم (المعازة)، وتقع منطقة المشروع بشكل عام ضمن نطاق سيطرتهم؛ إذ يفرضون سيطرتهم من خلال نظام الغفرة للحراسة، والذي يجب اشتراك هذه الجماعات البدوية في المشروع؛ للحصول على دعمهم (من خلال ضمان الأمن وتوفير الحماية للمشروع). ومع ذلك، فمن الجدير بالذكر أن موقع المشروع يخلو من أي أنشطة حياتية أو اقتصادية يمارسها جماعات البدو أو المجتمعات المحلية.</li> <li>سوف تساعد القبائل العربية في ضمان الأمن، وتوفير الحماية لمواقع المشروع.</li> <li>إضافة لذلك، من المحتمل استطاعتهم توريد احتياجات العمالة (الماء، والطعام، وغيرهما).</li> </ul>	



- تضم القبائل العربية مجموعة من الرجال الحكماء يُطلق عليهم بين قبائل البدو اسم "العواقل"، وهم مسئولون عن إصدار الأحكام الغرفية في المسائل المهمة، وتمتثل المجتمعات المحلية لأحكامهم.
- مسئولية تحقيق التواصل بين المشروع وبين المجتمعات المحلية.

## 2. أصحاب المصلحة/ المهتمون الثانويون

### أصحاب المصلحة الذين قد يشاركون في تنفيذ المشروع

- المركز الإقليمي للطاقة المتجددة وكفاءة الطاقة: يعمل المركز الإقليمي للطاقة المتجددة وكفاءة الطاقة؛ بالنيابة عن التحالف في وضع وإدارة وتنفيذ تقييم أثر بيئي واجتماعي خاص بالموقع، وكذلك برنامج الإدارة الفعالة لتوربينات الرياح.
- مؤسسات التمويل الدولية.
- أصحاب المصلحة في شركة البحر الأحمر لطاقة الرياح: حملة الأسهم، ومستشارو المشروع والشركاء والموظفون.

### الحكومة الوطنية والهيئات المعنية

- وزارة البيئة – جهاز شئون البيئة: مسئولية مراجعة واعتماد تقييمات الأثر البيئي والاجتماعي، وكذلك الرقابة على تنفيذ خطة الإدارة البيئية.
- المكتب البيئي في المحافظة: مسئولية الرقابة على الامتثال للمنطلقات البيئية.

النطاق	الهيئة
شراء الطاقة الكهربائية المولدة من محطات الطاقة التي تمنح التصريح للمستثمرين المحليين والأجانب بضم الطاقة المشتراة إلى شبكة كهرباء الجهد العالي وبيعها. تنفيذ مشروعات نقل الكهرباء وتوزيعها.	الشركة المصرية لنقل الكهرباء
تمثل هيئة الطاقة الجديدة والمتجددة نقطة الاتصال القومي؛ لتوسيع نطاق الجهود المبذولة؛ لتطوير تقنيات الطاقة المتجددة وطرحها في سوق الطاقة في مصر على نطاق تجاري، إلى جانب تنفيذ البرامج الخاصة بالحفاظ على الطاقة. هيئة الطاقة الجديدة والمتجددة مكلفة بتخطيط برامج الطاقة المتجددة وتنفيذها بالتنسيق مع المؤسسات الوطنية والدولية الأخرى المعنية ضمن نطاق تكليفها.	هيئة الطاقة الجديدة والمتجددة
شركة وطنية مملوكة للدولة، تعمل في مجال الاستكشاف وإنتاج المواد الهيدروكربونية وتطويرها، ومسئولة عن إدارة أنشطة الإنتاج والتنقيب عن البترول نيابة عن الدولة، وهي إحدى الشركات التابعة لوزارة البترول. تملك الشركة المصرية العامة للبترول حقوق امتياز التنقيب عن البترول في بعض أجزاء منطقة المشروع والمناطق المتاخمة. تمثل الشركة المصرية العامة للبترول النشاط الاستثماري الأساسي في منطقة المشروع.	الشركة المصرية العامة للبترول
تمنح وزارة الدفاع التصاريح اللازمة لدخول المنطقة الصحراوية. تأمين المشروع ودعمه.	وزارة الدفاع: المخابرات الحربية وحرس الحدود
الدور الأساسي الذي تلعبه المحافظة هو دعم المشروع، من خلال توفير التصاريح المختلفة اللازمة للمشروع، وخرائط البنية التحتية، إذا دعت الحاجة لها.	محافظة البحر الأحمر
إصدار التصاريح الخاصة بالإنشاءات. إتاحة الخرائط الخاصة بالفيزيانات في المنطقة. الإشراف والمتابعة بواسطة القسم البيئي في مجلس مدينة رأس غارب أثناء مرحلة الإنشاء. التنسيق مع مجلس المدينة فيما يخص التخلص من المخلفات الصلبة من خلال مقاولي الإنشاءات (في حالة التعاقد معهم).	مجلس مدينة رأس غارب
الإعلان عن المشروع.	الإعلام: الصحف والتلفاز والإنترنت
توفير مستلزمات المشروع من المياه، والتخلص من مياه الصرف أثناء مرحلة الإنشاء، من خلال مقاول الإنشاءات (في حالة التعاقد معهم).	شركة المياه والصرف الصحي في رأس غارب

إصدار التصاريح المتعلقة بحدود الارتفاعات وعلامات التحذير.	الطيران المدني
توفير الخدمات والمرافق الصحية للمحليات.	الصحة العامة: مديرية الصحة في محافظة البحر الأحمر، مستشفى رأس غارب العام
تقديم المعرفة وإكساب المهارات اللازمة لمختلف المهّن، بما في ذلك: المهّن المتعلقة بالطاقة المتجددة وطاقات الرياح تحديداً، والمقدمة من خلال عمليات تعلم رسمية وغير رسمية ذاتية. يمكن مراجعة المناهج التعليمية الجامعية ومناهج الدراسات العليا والتعليم والتدريب التقني والمهني، حيث تتسق واحتياجات السوق من القوى العاملة.	مقدمو خدمات التعليم (تحديداً معاهد التدريب التقني والمهني)
جمع المعلومات عن القوى العاملة في محافظة السويس وشكاوى العاملين. الرقابة على معايير توظيف العمالة وتعيينهم أثناء مرحلة الإنشاء.	مديرية القوى العاملة: مكتب العمل في محافظة البحر الأحمر
تقديم الخدمات وتطوير الطرق الخارجية في المحافظة. إصدار التصاريح اللازمة لأي أعمال إنشائية على الطرق الخارجية.	مديرية الطرق في محافظة البحر الأحمر
وزارة الداخلية مسؤولة عن الأمن القومي والمحلي، وكذلك اعتماد خطط الاستجابة لحالات الطوارئ ومكافحة الحرائق للمنشآت/ المشروعات.	وزارة الداخلية
<b>الحكومة المحلية</b>	
<ul style="list-style-type: none"> <li>محافظة البحر الأحمر والوحدة المحلية في رأس غارب: الدور الأساسي الذي تلعبه المحافظة هو دعم المشروع من خلال توفير التصاريح المختلفة اللازمة للمشروع، وخرائط البنية التحتية، إذا دعت الحاجة لها.</li> </ul>	
<b>المنظمات غير الحكومية والمجتمعية</b>	
<ul style="list-style-type: none"> <li>المنظمات ذات المصلحة المباشرة في المشروع، والتي قد تمتلك بيانات أو تصورات مفيدة حول المسائل المحلية المتعلقة بالمشروع. يمكن لهذه المنظمات أيضاً أن تؤثر على آراء الآخرين فيما يخص المشروع، على الصعيد القومي والدولي.</li> <li>المنظمات غير الحكومية مسؤولة عن مشاركة المعلومات مع المجتمع.</li> </ul>	
<b>المنظمات غير الحكومية/ المجتمعية</b>	<b>النطاق</b>
جمعية المحافظة على البيئة بالبحر الأحمر.	حماية البيئة.
السياحة البيئية في البحر الأحمر.	الخدمات الاجتماعية والثقافية.
حماية البيئة في البحر الأحمر.	حماية البيئة.
جمعية أبناء العباددة في رأس غارب.	التنمية المجتمعية.
جمعية رسالة.	الخدمات الاجتماعية والأسرية.
جمعية الفردوس.	الخدمات الاجتماعية والأسرية.
الهلال الأحمر المصري.	التنمية المجتمعية.

إضافة لما تقدم، فيما يلي لاحقاً تحليل مبدئي لأصحاب المصلحة، تم إجراؤه؛ بهدف توضيح اهتمام أصحاب المصلحة بالمشروع، وقدرتهم على التأثير على تنمية المشروع. بناءً عليه، تم تحديد قائمة بجهات الاتصال ذات الأولوية.

يُشير التصنيف العالي لجهة الاتصال من حيث الأولوية أهمية التشاور والمشاركة الدورية والمستمرة، ومن ناحية أخرى؛ فإن التصنيف المتوسط لجهة الاتصال لا يقلل من أهمية جهة الاتصال باعتبارها أحد أصحاب المصلحة، ولكنه يُشير إلى وجوب التواصل معها ومشاركتها في مراحل معينة من المشروع أو بعد تحقيق بعض أهدافه المرحلية (عند الحاجة إلى مشاركة هذه الهيئات لغرض محدد؛ للحصول على خدمة معينة على سبيل المثال).



الأولوية			القدرة على التأثير			مستوى الاهتمام			تصنيف أصحاب المصلحة	#
مرتفعة	متوسطة	منخفضة	مرتفعة	متوسطة	منخفضة	مرتفع	متوسط	منخفض		
		√			√			√	- مديرية الطرق في محافظة البحر الأحمر.	
		√			√			√	- وزارة الداخلية.	
	√			√		√			▪ المنظمات غير الحكومية والمجتمعية.	
	√			√			√		▪ المجتمع الأكاديمي والبحثي.	
		√			√			√	▪ أعضاء المجتمع الآخرون على المستوى القومي.	

## 5. ملخص المشاركات السابقة والحالية لأصحاب المصلحة

يُبين الجدول لاحقاً موجزاً لأصحاب المصلحة الأساسيين الذين تم التشاور معهم سابقاً، وسبق لهم المشاركة منذ بداية المشروع وحتى تاريخه. يُبين الجدول موجزاً لمجموعات أصحاب المصلحة الذين سبق لهم المشاركة وتاريخ مشاركتهم، والهدف من هذه المشاركات وما انتهت إليه.

### الجدول: 4 موجز أنشطة المشاركات السابقة والحالية لأصحاب المصلحة

صاحب المصلحة	المرحلة/ الهيئة المعنية	طريقة المشاركة	التاريخ	هدف التشاور
محافظة البحر الأحمر مجلس مدينة رأس غارب	تقييم الأثر البيئي والاجتماعي/ استشاري تقييم الأثر البيئي والاجتماعي.	مقابلات ثنائية.	24 و 25 سبتمبر 2019	بشكل عام، أقرت هذه الهيئات بأهمية المشروع، وكذلك عوائد التنمية في الطاقة، وأظهروا الاستعداد لدعم المشروع كما يلزم. إضافة لما سبق، أكدت هذه الهيئات من جديد على أهمية المشروع، كما سلطوا الضوء على أهمية تناول آراء المجتمعات المحلية ومخاوفها، ووضعها في الاعتبار، وكذلك توفير فرص العمل وإتاحة الخدمات، إلى جانب المشاركة في مبادرات الاستثمار المجتمعي التي تعود بالنفع على المجتمعات المحلية. إضافة إلى ذلك، تم تناول ومناقشة ما يلي خلال هذه الاجتماعات: <ul style="list-style-type: none"> <li>المستقبلات البصرية الرئيسية والحيوية في المنطقة.</li> <li>التخطيط الرسمي وغير الرسمي لاستخدامات أراضي موقع المشروع.</li> <li>المخاطر المحتملة لحدوث الفيضانات في موقع المشروع.</li> <li>عناصر البنية التحتية والمرافق، والمتعلقة بالتخلص من مخلفات المشروع/ مياه الصرف/ المواد الخطرة.</li> <li>الآراء والمخاوف الأخرى، والمتطلبات الخاصة بموقع المشروع.</li> </ul>
مكتب تفتيش آثار البحر الأحمر. مكتب تفتيش آثار السويس.	تقييم الأثر البيئي والاجتماعي/ استشاري تقييم الأثر البيئي والاجتماعي.	مقابلات ثنائية.	26 سبتمبر 2019	تمت تناول ومناقشة ما يلي خلال هذه الاجتماعات: <ul style="list-style-type: none"> <li>البيانات الثانوية الخاصة بأي أثر يات مكتشفة أو أي تراث ثقافي في موقع المشروع.</li> <li>مناقشة نتائج مسح الموقع، وتحديد أي متطلبات إضافية أو مسائل يجب وضعها في الاعتبار.</li> </ul>
قادة الجماعات البدوية.	تقييم الأثر البيئي والاجتماعي/ استشاري تقييم الأثر البيئي والاجتماعي.	مقابلات ثنائية.	30/29 سبتمبر 2019	تمثل قبيلة المعازة الجماعات البدوية الأساسية المعروفة وجودها في نطاق منطقة المشروع. تم تناول ومناقشة ما يلي خلال هذه الاجتماعات: <ul style="list-style-type: none"> <li>أنشطة استخدامات الأراضي وتفاصيل ما يجري في المنطقة.</li> <li>الحصول على معلومات اجتماعية واقتصادية عن هذه الجماعات البدوية.</li> <li>الآراء والمخاوف الأخرى، والمتطلبات الخاصة بموقع المشروع.</li> </ul>
	التخطيط المبدئي/ المطور.	مقابلات ثنائية.	أكتوبر 2019	تم إجراء مناقشات واتفاقيات مبدئية بين المطور والجماعات البدوية؛ لإدماجهم في المشروع، وتوظيفهم؛ لتلبية المتطلبات والترتيبات الأمنية في هذه المرحلة.
الشركة المصرية العامة للبترو	تقييم الأثر البيئي والاجتماعي/ استشاري تقييم الأثر البيئي والاجتماعي.	مقابلات ثنائية.	2/1 أكتوبر 2019	يقع المشروع ضمن منطقة التزم خاصة بالاستكشاف والتنقيب عن البترول مع الكثير من أنشطة البترول القائمة. بشكل عام، أوضحت الشركة المصرية العامة للبترو مدى رغبتها في التعاون وتوفير الخدمات اللازمة للمشروع. إضافة إلى ما سبق، تم تناول ومناقشة ما يلي خلال هذه الاجتماعات: <ul style="list-style-type: none"> <li>التخطيط الرسمي وغير الرسمي لاستخدامات أراضي موقع المشروع.</li> <li>عناصر البنية التحتية والمرافق والمتعلقة في موقع المشروع.</li> </ul>

<ul style="list-style-type: none"> <li>▪ المخاطر المحتملة لحدوث الفيضانات في موقع المشروع.</li> <li>▪ الآراء والمخاوف الأخرى، والمتطلبات الخاصة بموقع المشروع.</li> </ul>				
<p>وقعت هيئة الطاقة الجديدة والمتجددة اتفاقية تنسيق الأعمال مع الشركة المصرية العامة للبترو، والتي تحدد الالتزامات المنوطة بكلتا الجهتين، فيما يتعلق باستخدامات الأراضي وما يجري عليها من أنشطة في نطاق مساحة تبلغ 700 كم<sup>2</sup> (والتي يقع ضمن حدودها موقع المشروع).</p>	نوفمبر 2005	هيئة الطاقة الجديدة والمتجددة والمطور.	التخطيط المبدئي/ هيئة الطاقة الجديدة والمتجددة والمطور.	
<p>تم تناول ومناقشة ما يلي خلال الاجتماعات:</p> <ul style="list-style-type: none"> <li>▪ إمداد المشروع بالمياه.</li> <li>▪ أي عناصر بنية تحتية أو مرافق خاصة بالمياه في منطقة المشروع.</li> <li>▪ الآراء والمخاوف الأخرى، والمتطلبات الخاصة بموقع المشروع</li> </ul>	3 أكتوبر 2019	مقابلات ثنائية.	تقييم الأثر البيئي والاجتماعي/ استشاري تقييم الأثر البيئي والاجتماعي.	شركة المياه في رأس غارب
<p>تم تناول ومناقشة ما يلي خلال الاجتماعات:</p> <ul style="list-style-type: none"> <li>▪ أي عناصر بنية تحتية أو مرافق خاصة بالمياه في منطقة المشروع.</li> <li>▪ الآراء والمخاوف الأخرى، والمتطلبات الخاصة بموقع المشروع</li> </ul>	3 أكتوبر 2019	مقابلات ثنائية.	تقييم الأثر البيئي والاجتماعي/ استشاري تقييم الأثر البيئي والاجتماعي.	شركة كهرباء رأس غارب

### تقييم الأثر البيئي والاجتماعي، وإجراءات إصدار التصاريح

بمجرد الانتهاء من مسودة تقييم الأثر البيئي والاجتماعي، تم عقد جلسة مشاورات عامة في مدينة رأس غارب بمحافظة البحر الأحمر، الموافق 24 فبراير 2020. هدفت الجلسة بشكل عام إلى استعراض النتائج وما انتهت إليه دراسات تقييم الأثر البيئي والاجتماعي؛ لإتاحة الفرصة أمام أصحاب المصلحة المهتمين (بما في ذلك: "المجتمعات المحلية")؛ لإبداء آرائهم والتعليق على ما تم إنجازه من أعمال.

تم تحديد قائمة المدعويين بتنسيق بين المركز الإقليمي للطاقة المتجددة وكفاءة الطاقة واستشاري تقييم الأثر البيئي والاجتماعي، وشملت القائمة المقرر الرئيسي والفرع الإقليمي لجهاز شؤون البيئة، وهيئة الطاقة الجديدة والمتجددة، والمكتب البيئي بالمحافظة وعدد من الهيئات الحكومية وممثلي المجتمع المحلي وغيرهم.

حضر 75 مدعوًا لجلسة النقاش العامة، وكانت أهم الموضوعات الرئيسية التي تناولتها الجلسة ما يتعلق بكلٍ مما يلي:

- الطيور.
- الاقتصاديات الاجتماعية.
- الصحة والسلامة المهنية.
- مخاطر الفيضانات.
- المرافق الملحقة.
- التنوع الحيوي.
- استخدامات الأراضي.

بحوي الملحق (1) المزيد من التفاصيل حول ما انتهت إليه مناقشة هذه التعليقات، وكيف تم أخذها بعين الاعتبار في المشروع.

بعد تناول التعليقات المذكورة أعلاه ومناقشتها، تم إعداد النسخة النهائية والمحدثة من تقييم الأثر البيئي والاجتماعي لتقديمها إلى جهاز شؤون البيئة لاعتمادها، وإصدار التصريح البيئي الخاص بالمشروع.

## 6. الاستراتيجية والخطة والمسئوليات المستقبلية لمشاركة أصحاب المصلحة

يوضح الجدول لاحقاً استراتيجية وخطة مشاركة أصحاب المصلحة، بحيث تضمن شمول أصحاب المصلحة المعنيين بالمشروع (الجدول 5)، وأهداف التشاور مع كل مجموعة من أصحاب المصلحة، ووسائل التواصل وأدواته، والجدول الزمني والهيئة المسنولة عن إجراء هذه المشاورات. سيتم تحديث السجل الخاص بأصحاب المصلحة في المشروع بشكل شهري الذي سوف يستخدم كسجل يضم المشاورات كافة مع أصحاب المصلحة ومشاركتهم في المشروع، وسيخضع للمشاركة والتحديث الدوري بواسطة أصحاب المصلحة المعنيين. يحوي الملحق (5) نموذج التسجيل (استمارة تسجيل أصحاب المصلحة في المشروع).

بشكل خاص، من الجدير بالذكر عند هذه المرحلة، أن الخطط التالية ذكرها سوف يتم وضعها في مرحلة لاحقة، والتي تعد جزءاً لا يتجزأ من خطة أصحاب المصلحة الماثلة.

- **برنامج المسؤولية المجتمعية للشركات:** سيتم تنفيذ البرنامج بواسطة شركة البحر الأحمر لطاقة الرياح، والذي سيهدف إلى تخصيص الأموال اللازمة؛ لتنفيذ برامج المسؤولية المجتمعية للشركات التي ستهدف بدورها إلى العودة بالنفع على المجتمعات المحلية إلى أقصى حد ممكن. سوف يحدد برنامج المسؤولية المجتمعية للشركات مشروعات التنمية ذات الأولوية، والتي يمكن أن تعود بالنفع على المجتمعات المحلية وعلى الميزانية المخصصة والجدول الزمني للتنفيذ وغير ذلك.
- **التقرير البيئي والاجتماعي:** سوف تتولى شركة البحر الأحمر لطاقة الرياح إعداد تقرير بيئي واجتماعي كل 6 أشهر؛ لرفعه إلى أصحاب المصلحة في المشروع، وسوف يتم نشره على الموقع الإلكتروني للشركة القائمة على المشروع. سوف يتضمن التقرير التحديثات الخاصة بالأداء البيئي والاجتماعي للمشروع، وكذلك جدول الأعمال الحالي وأهم المسائل البيئية والاجتماعية، وما تم اتخاذه من إجراءات وتدابير، وما تم توفيره من فرص العمل وغير ذلك من معلومات، إن وجدت.
- **النشرة الإخبارية للمسؤولية الاجتماعية للشركات:** ستقوم شركة البحر الأحمر لطاقة الرياح بإعداد نشرة ربع سنوية للمسؤولية الاجتماعية للشركات، وسوف يتم نشرها على الموقع الإلكتروني للشركة القائمة على المشروع.

الجدول: 5 استراتيجية وخطة مشاركة أصحاب المصلحة فيما يتعلق بالمشروع

المسئولية	المدى الزمني	وسائل وأدوات الاتصال	الأهداف	أصحاب المصلحة
أصحاب المصلحة المتأثرون بالمشروع بشكل مباشر أو غير مباشر				
شركة البحر الأحمر لطاقة الرياح (مدير المسئولية المجتمعية للشركات).	مرة واحدة قبل مرحلة الإنشاء (يتم تحديثها عند الحاجة).	1. نسخة مطبوعة من خطة مشاركة أصحاب المصلحة باللغة العربية، وإتاحتها للوحدة الحكومية المحلية في رأس غارب.	الكشف عن خطة مشاركة أصحاب المصلحة، بما في ذلك: "آلية رفع التظلمات".	المجتمعات المحلية والسكان بالقرب من المشروع، بما فيهم رأس غارب والزعفرانة.
شركة البحر الأحمر لطاقة الرياح (مدير المسئولية المجتمعية للشركات).	مرة واحدة قبل مرحلة الإنشاء (يتم التحقق منها بشكل دوري؛ لضمان تحقيق الإعلان لأهدافه).	2. إعلان موجز باللغة العربية عن آلية رفع التظلمات، ويتم نشره على منصات التواصل الأساسية للمجتمع المحلي، ومن خلال توزيع المنشورات باللغتين العربية والإنجليزية. يُرجى الرجوع للفصل (8) للمزيد من التفاصيل.		
شركة البحر الأحمر لطاقة الرياح (مدير المسئولية المجتمعية للشركات).	كل (3) أشهر أثناء مرحلة الإنشاء. كل (6) أشهر أثناء مرحلة التشغيل.	1. إعداد مطبوعات باللغة العربية تحوي التحديثات الخاصة بالمشروع، بما في ذلك: "المسائل البيئية والاجتماعية". قد تتضمن هذه المطبوعات تحديثات حول تطور الأعمال في المشروع، عدد الفرص الوظيفية المخصصة لأفراد المجتمعات المحلية، مكونات عملية التقدم بالعطاءات للمشروع، وخطط الإنشاءات وغيرها. يتم نشر هذه المطبوعات على منصات التواصل الأساسية للمجتمع المحلي، بما في ذلك: الوحدة الحكومية المحلية في رأس غارب. إضافة لما سبق، سيتم تحديثها ونشرها على الموقع الإلكتروني الخاص بالشركة القائمة على المشروع وعلى وسائل التواصل الاجتماعي.	التحديثات حول المشروع، بما في ذلك: المسائل البيئية والاجتماعية، وما تم تنفيذه من أنشطة تخص المسئولية الاجتماعية للشركات.	
شركة البحر الأحمر لطاقة الرياح (مدير المسئولية المجتمعية للشركات).	كل (3) أشهر أثناء مرحلتي الإنشاء والتشغيل.	2. سيتم نشر النشرة الإخبارية للمسئولية الاجتماعية للشركات على الموقع الإلكتروني الخاصة بالشركة القائمة على المشروع.	التحديثات حول ما تم من أنشطة المسئولية المجتمعية للشركات.	
شركة البحر الأحمر لطاقة الرياح (مدير المسئولية المجتمعية للشركات).	سنويًا أثناء مرحلتي الإنشاء والتشغيل.	1. الاجتماعات التي تستهدف الاجتماع مع الأفراد من قادة القبائل؛ لشرح آلية رفع التظلمات الخاصة بخطة مشاركة أصحاب المصلحة.	الكشف عن خطة مشاركة أصحاب المصلحة، بما في ذلك: "آلية رفع التظلمات".	الجماعات البدوية.



المسئولية	المدى الزمني	وسائل وأدوات الاتصال	الأهداف	أصحاب المصلحة
شركة البحر الأحمر لطاقة الرياح (مدير المسئولية المجتمعية للشركات).	كل (3) أشهر أثناء مرحلة الإنشاء. سنويًا أثناء مرحلة التشغيل.	1. إعداد مطبوعات باللغة العربية تحوي التحديثات الخاصة بالمشروع، بما في ذلك: "المسائل البيئية والاجتماعية". قد تتضمن هذه المطبوعات تحديثات حول تطور الأعمال في المشروع، عدد الفرص الوظيفية المخصصة لأفراد المجتمعات المحلية، مكونات عملية التقدم بالعطاءات للمشروع، وخطط الإنشاءات والتحديثات الخاصة ببرامج المسئولية الاجتماعية للشركات التي تم تنفيذها. 2.	التحديثات حول المشروع، بما في ذلك: المسائل البيئية والاجتماعية، وما تم تنفيذه من أنشطة تخص المسئولية الاجتماعية للشركات.	
شركة البحر الأحمر لطاقة الرياح.	مرة واحدة قبل مرحلة الإنشاء. بشكل مستمر طوال مرحلتي الإنشاء والتشغيل، كلما لزم الأمر.	1. اجتماعات فردية/ داخلية (إذا لزم الأمر). 2. المراسلات والخطابات الرسمية.	التنسيق بخصوص استخدامات الأراضي والأنشطة المنفذة على أرض الموقع، وتقديم التحديات بشأن ما سبق، كلما لزم الأمر.	الشركة المصرية العامة للبترول.
<b>أصحاب المصلحة الذين قد يشاركون في تنفيذ المشروع</b>				
مسئولية فريق شركة البحر الأحمر لطاقة الرياح كما يلزم.	لم يُحدد بعد.	1. اجتماعات فردية/ داخلية (إذا لزم الأمر). 2. رفع التقرير البيئي والاجتماعي.	التحديثات حول المشروع، بما في ذلك: المسائل البيئية والاجتماعية (مثل: الأداء البيئي، وتنفيذ آلية رفع التظلمات، وخطة إدماج المجتمع وغير ذلك)	الجهة المفوضة.
مسئولية فريق شركة البحر الأحمر لطاقة الرياح، كما يلزم.	سنويًا خلال مرحلة التشغيل – في الربع الأول من كل عام. شهريًا أثناء مرحلة الإنشاء			
فريق شركة البحر الأحمر لطاقة الرياح/ مشغل المشروع.	بشكل مستمر طوال مرحلتي الإنشاء والتشغيل.	1. اجتماعات فردية/ داخلية (إذا لزم الأمر). 2. المراسلات بالبريد الإلكتروني. 3. إعداد التقارير الدورية عن مدى تقدم المشروع.	التنسيق لأغراض المشروع.	أصحاب المصلحة في شركة البحر الأحمر لطاقة الرياح.
<b>أصحاب المصلحة الذين قد يكون لهم تأثير على المشروع أو من صنّاع القرار، فيما يخص تنفيذ المشروع/ أو لديهم مصلحة في المشروع.</b>				
<b>الحكومة المركزية</b>				
مسئولية فريق شركة البحر الأحمر لطاقة الرياح، كما يلزم.	عند الحاجة أو عند الطلب.	1. اجتماعات فردية/ داخلية (إذا لزم الأمر).	قد يطلب بعض أصحاب المصلحة من الجهات الحكومية إجراء فحوصات معينة أو	1. جهاز شئون البيئة. 2. وزارة العمل.

المسئولية	المدى الزمني	وسائل وأدوات الاتصال	الأهداف	أصحاب المصلحة
مسئولية فريق شركة البحر الأحمر لطاقة الرياح، كما يلزم.	عند الحاجة أو عند الطلب.	2. المراسلات والخطابات الرسمية (إذا لزم الأمر).	عمليات تدقيق و/أو بعض التحديثات/ المعلومات عن تنفيذ المشروع.	3. وزارة الصحة. 4. وزارة المياه. 5. وزارة النقل. 6. وزارة الدفاع. 7. وزارة البترول. 8. وزارة الكهرباء.
شركة البحر الأحمر لطاقة الرياح (مدير المسؤولية المجتمعية للشركات).	سنوياً – في الربع الأول من كل عام.	1. إخطار بالبريد الإلكتروني، وتقرير نصف سنوي يتم نشره على الموقع الإلكتروني للشركة القائمة على المشروع.	التحديثات حول المشروع بما في ذلك المسائل البيئية والاجتماعية (مثل الأداء البيئي، وتنفيذ آلية رفع التظلمات، وبرامج المسؤولية الاجتماعية للشركات المنفذة، وغيرها).	وزارة النقل، هيئة الطرق والكباري بمحافظة البحر الأحمر.
مسئولية فريق شركة البحر الأحمر لطاقة الرياح، كما يلزم.	مرة واحدة قبل مرحلة الإنشاء.	1. اجتماعات فردية/ داخلية (إذا لزم الأمر). 2. المراسلات والخطابات الرسمية.	تقديم خطة إدارة المرور، فيما يتعلق بنقل التوربينات.	وزارة الطيران المدني
مسئولية فريق شركة البحر الأحمر لطاقة الرياح، كما يلزم.	مرة واحدة قبل مرحلة الإنشاء.	1. اجتماعات فردية/ داخلية (إذا لزم الأمر). 2. المراسلات والخطابات الرسمية.	تقديم طلب؛ للحصول على موافقة الوزارة على المشروع.	هيئة عمليات القوات المسلحة.
مسئولية فريق شركة البحر الأحمر لطاقة الرياح، كما يلزم.	مرة واحدة قبل مرحلة الإنشاء.	1. اجتماعات فردية/ داخلية (إذا لزم الأمر). 2. المراسلات والخطابات الرسمية.	تقديم طلب؛ للحصول على موافقة الوزارة على المشروع.	وزارة الاتصالات – المجلس الأعلى لتنظيم الإعلام.
<b>الحكومة المحلية</b>				
مقاول التصميم والشراء والتشييد / مُشغل المشروع.	مرة واحدة قبل مرحلة الإنشاء. مرة واحدة قبل مرحلة التشغيل.	1. اجتماعات فردية/ داخلية (إذا لزم الأمر). 2. المراسلات والخطابات الرسمية.	التنسيق حول جمع المخلفات الصلبة من الموقع إلى مكتب البلدية المعتمد.	الوحدة المحلية في رأس غارب.
مقاول التصميم والشراء والتشييد / مُشغل المشروع.	مرة واحدة قبل مرحلة الإنشاء. مرة واحدة قبل مرحلة التشغيل.	1. اجتماعات فردية/ داخلية (إذا لزم الأمر). 2. المراسلات والخطابات الرسمية.	التنسيق بخصوص قائمة مقاولي القطاع الخاص المعتمدين لجمع المواد الخطرة من الموقع، والتخلص منها في مرفق سواقة لمعالجة المخلفات الخطرة.	

المسئولية	المدى الزمني	وسائل وأدوات الاتصال	الأهداف	أصحاب المصلحة
مقاول التصميم والشراء والتشييد / مُشغل المشروع.	مرة واحدة قبل مرحلة الإنشاء. مرة واحدة قبل مرحلة التشغيل.	1. اجتماعات فردية/ داخلية (إذا لزم الأمر). 2. المراسلات والخطابات الرسمية.	التنسيق بخصوص قائمة مقاولي القطاع الخاص المعتمدين لجمع مياه الصرف من موقع المشروع والتخلص منها.	شركة مياه رأس غارب.
مقاول التصميم والشراء والتشييد / مُشغل المشروع.	مرة واحدة قبل مرحلة الإنشاء. مرة واحدة قبل مرحلة التشغيل.	1. اجتماعات فردية/ داخلية (إذا لزم الأمر). 2. المراسلات والخطابات الرسمية.	التنسيق حول تأمين إمدادات المياه اللازمة للمشروع (إذا لزم الأمر).	شركة مياه رأس غارب.
مقاول التصميم والشراء والتشييد.	عند الحاجة أو عند الطلب.	1. اجتماعات فردية/ داخلية (إذا لزم الأمر). 2. المراسلات والخطابات الرسمية.	رفع التقارير والتواصل في حالة العثور على حفريات أو بقايا أثرية أثناء مرحلة إنشاء المشروع، مع اتباع الإجراءات المعتمدة عند العثور على الأثریات.	وزارة الآثار - مكتب التفتيش على آثار البحر الأحمر.

## تقييم الأثر البيئي والاجتماعي والكشف عن معلومات المستندات الداعمة

من الجوهري إبقاء أصحاب المصلحة على اطلاع دائم بتطورات المشروع طوال دورة حياة المشروع؛ ومن ثمَّ يجب نشر المعلومات وإتاحتها للعامّة، وأصحاب المصلحة الرئيسيين والمجتمعات المحلية من خلال نشر الوثائق ذات العلاقة.

سيتم الكشف عن مجموعة من المستندات والوثائق الأساسية التي سوف تكون متاحة للعامّة باللغتين العربية والإنجليزية، ويمكن الوصول إليها من

خلال الرابط: [ESIA DISCLOSURES - Red Sea Wind Energy S.A.E. \(rswe.co\)](http://www.rswe.co)

- تقييم الأثر البيئي والاجتماعي لمشروع مزرعة الرياح الخاص بشركة البحر الأحمر لطاقة الرياح.
- تقييم الأثر البيئي والاجتماعي الخاص بخطوط الجهد العالي الملحقة بالمشروع.
- موجز غير فني.
- خطة مشاركة أصحاب المصلحة.
- تقييم الأثر التراكمي.
- تقييم البيئة الحرجة.
- دليل نظام إدارة البيئة والصحة والسلامة والمسائل الاجتماعية.
- خطة العمل البيئية والاجتماعية.

يُمكن الاطلاع على الوثائق المذكورة أعلاه في:

- موقع البنك الأوروبي لإعادة الإعمار والتنمية ([www.ebrd.com](http://www.ebrd.com)).
- الموقع الإلكتروني للمطور (<http://www.rswe.co>). ستبقى الوثائق المذكورة أعلاه منشورة على الموقع الإلكتروني طوال مدة المشروع.
- النسخ المطبوعة متوفرة لدى الوحدة الحكومية المحلية في رأس غارب.

### محافظة البحر الأحمر

6 أكتوبر، الغردقة-

محافظة البحر الأحمر، مصر

هاتف: 065354627/06535546337

### مجلس مدينة رأس غارب

الموقع: شارع المينا

المدينة: 11432 رأس غارب – البحر الأحمر

هاتف: 01201958777 – 01001318480

يمكن إرسال النسخ الإلكترونية من الوثائق -أنفة الذكر- إلى أصحاب المصلحة، من خلال إرسال طلب بذلك عبر البريد الإلكتروني التالي:

[reem.elbeltagy@redseawindenergy.com](mailto:reem.elbeltagy@redseawindenergy.com)

لضمان نشر نتائج ومعلومات العملية أنفة الذكر، وبدلاً من اللجوء إلى جلسات الاجتماعات العامة (نظرًا للظروف الحالية المتعلقة بتفشي فيروس كوفيد-19)، سيتم استخدام وسائل أخرى بديلة؛ للتواصل مع أصحاب المصلحة.

سيتم نشر إعلان في الصحف الوطنية عن المشروع، وكذلك المستندات المتاحة؛ للاطلاع على تفاصيل الجلسة التالية لنشر المعلومات. سيتم تنفيذ المثل على الموقع الإلكتروني الخاص بالمشروع ومنصة تواصل الأعمال لينكد إن. إضافة إلى ما سبق، سيتم توزيع مطبوعات تحوي المعلومات السابقة في رأس غارب وعلى أصحاب المصلحة الرئيسيين في المدينة، وكذلك السلطات العسكرية والمؤسسات الحكومية وبلدية المدينة.

سيتم عقد جلسة الكشف عن المعلومات غالباً في شكل بث حي على منصة التواصل الاجتماعي فيسبوك. سيتم عرض رابط البث الحي وإظهار الدعوة لحضور البث الحي على الصفحة الرسمية لمدينة رأس غارب على موقع التواصل الاجتماعي فيسبوك. ستتضمن الجلسة أيضاً فقرة ل طرح الأسئلة، وسيتم تسجيل كامل الجلسة، وإصدار تقرير موجز عنها مع توفير الإجابات عن الأسئلة المطروحة في الجلسة.

وأخيراً، فمن الجدير بالذكر؛ أنه يمكن لأصحاب المصلحة كافة إبداء آرائهم أو تعليقاتهم من خلال آلية رفع التظلمات المبينة في الفصل (8) لاحقاً.

ستكون مسئولية تنسيق عملية الكشف عن معلومات المشروع بالطريقة المبينة أعلاه منوطة بمدير المسئولية الاجتماعية للشركات لدى شركة البحر الأحمر لطاقة الرياح. سوف يتم الكشف عن وثائق المشروع ومعلوماته في 2024.

## 7. الرصد وإعداد التقارير

ستكون مسئولية رصد وتوثيق أنشطة خطة مشاركة أصحاب المصلحة منوطة بمدير المسئولية الاجتماعية للشركات (والذي سيعمل بصفته مسئول التنسيق المجتمعي أيضاً)، ومدير الصحة والسلامة والأمن والبيئة، واستخلاص الرسائل من مشاركة أصحاب المصلحة على المستويين الوطني والإقليمي، وتحدد مسئولياتهم خصوصاً فيما يلي:

- تحقيق معايير الأداء الرئيسية ومؤشراته المتفق عليها في خطة مشاركة أصحاب المصلحة.
- رصد الأنشطة القائمة للمشاركة والمشاورات مع أصحاب المصلحة.
- تتبع المخاطر والقضايا المحتملة.
- التأكيد على توثيق المشاورات؛ وفقاً لآخر ما انتهت إليه وإتاحتها للاطلاع عليها.
- التقييم الدوري لمدى فاعلية وسائل المشاركة والتشاور.
- تعديل الخطة القائمة؛ وفقاً لآخر التحديثات، وبما يتسق مع القوانين والإجراءات والقيود المفروضة.
- التحديث السنوي لخطة مشاركة أصحاب المصلحة؛ لضمان اتساقها مع أهداف المشروع.

### 7.1 الرصد

لتحقيق المشاركة الفاعلة لأصحاب المصلحة، بما في ذلك: الجهود المبذولة في مشاركة المعلومات والتشاور، ولضمان استمرارية وجدوى هذه المشاركة؛ يجب تطبيق عملية للرصد والتحليل ورفع التقارير، تُشرف عليها شركة البحر الأحمر لطاقة الرياح أثناء مرحلتي الإنشاء والتشغيل.

تتولى شركة البحر الأحمر لطاقة الرياح إعداد خطة ربع سنوية لأنشطة مشاركة أصحاب المصلحة في المشروع، وتحدد فيها ما يلي:

- مجموعات أصحاب المصلحة المطلوب مشاركتهم.
- الهدف من مشاركة أصحاب المصلحة المحددين
- وسائل المشاركة والمعلومات الأساسية المطلوب مشاركتها معهم.

بعد إعداد الخطة ربع السنوية وتنفيذ الأنشطة المخطط لها كافة، يتم تلخيص المعلومات المتعلقة بمشاركة أصحاب المصلحة وإتاحتها ورفع تقرير بها إلى مؤسسات التمويل الدولية وغيرهم من الجهات المقرضة.

## 7.2 إعداد التقارير ورفعها

خلال مرحلتي الإنشاء والتشغيل؛ فإن الجدول التفصيلي لأنشطة مشاركة أصحاب المصلحة سوف يخضع للمراجعة كل أسبوعين، وفقاً لتعليقات واستجابات أصحاب المصلحة. سيتضمن التقرير الكلي لتحديثات المشروع موجزاً لأهم الأنشطة الأساسية لمشاركة أصحاب المصلحة، والذي سوف يصدر بشكلٍ شهري كجزء من التقرير الشهري لأعمال الإنشاء والتشغيل.

## 8. إجراء رفع التظلمات

تفهم شركة البحر الأحمر لطاقة الرياح أن إدارة نظام الشكاوى والتظلمات هو أحد المكونات الأساسية لمشاركة أصحاب المصلحة، وأحد الجوانب الجوهرية لإدارة المخاطر المتعلقة بالمشروع. رفع التظلمات مؤثر لوجود مخاوف لدى أصحاب المصلحة (مخاوف حقيقية أو متوقعة)، وقد تتصاعد وتتفاقم هذه المخاوف وما قد ينشأ عنها، ما لم يتم تحديدها ووضع حلول لها. إن تحديد المخاوف والاستجابة لها من خلال نظام رفع التظلمات يدعم إرساء علاقات إيجابية بين المشروعات والمجتمعات وأصحاب المصلحة؛ ومن ثمَّ فإن رصد التظلمات سوف يُبرز بوضوح أي مسائل أو مشكلات متكررة، وكذلك أي تصاعد في الخلافات أو النزاعات.

سوف تنفذ شركة البحر الأحمر لطاقة الرياح آلية لرفع التظلمات، تضمن من خلالها استجابتها الفاعلة لأي مخاوف أو شكاوى، وخصوصاً التي يرفعها أصحاب المصلحة أو المجتمعات المتأثرة بالمشروع. سوف تتقبل شركة البحر الأحمر لطاقة الرياح التعليقات والشكاوى المرتبطة بالمشروع كافة، ويحق للأفراد الذين تقدموا بتعليقاتهم أو شكاواهم الحفاظ على سرية هوياتهم. في جميع الأحوال، يُمكن لهذه الشكاوى أن تسلك الطريق القانوني؛ وفقاً لما تنص عليه القوانين واللوائح ذات العلاقة في جمهورية مصر العربية.

سوف ترصد شركة البحر الأحمر لطاقة الرياح الطريقة التي يتم من خلالها معاملة التظلمات المقدمة؛ لتضمن دراستها بالشكل الملائم، خلال مدة زمنية تحددها آلية رفع التظلمات المبنية لاحقاً. سوف ترفع شركة البحر الأحمر لطاقة الرياح تقريرها فيما يخص ما تم استلامه من تظلمات أو شكاوى وما انتهى إليه تداولها، وعرضه على العامة مع الحفاظ على سرية هوية الأفراد.

## إجراء رفع التظلمات لأصحاب المصلحة

1. سيتم عرض استمارة لرفع التظلمات في المواقع الرئيسية للمشروع، وسوف تحوي المعلومات التي تحتاجها المجتمعات المحلية حول كيفية رفع التظلمات، والجهة المرفوعة إليها هذه التظلمات؛ وفقاً للخطوة رقم (2) لاحقاً.
  - أ. الوحدة الحكومية المحلية في رأس غارب.
  - ب. المنظمات غير الحكومية الأساسية والمنظمات المجتمعية العاملة على إدماج المرأة.
  - ت. عند مكتب الدخول إلى المشروع.
  - ث. منصات التواصل الأخرى المناسبة للمجتمع المحلي.
2. لأصحاب المصلحة الراغبين في رفع الشكاوى أو التظلمات، يمكنهم فعل ذلك من خلال:
  - أ. استمارات التظلم (الملحق 2)، مع توافر صناديق لإيداع استمارات التظلمات في المواقع التالية:
    - مجلس مدينة رأس غارب.
    - الموقع: شارع الميناء.
    - المدينة: 11432 – رأس غارب – البحر الأحمر.
    - هاتف: 01001318480 – 01201958777

- مكتب المشروع  
ذا نوكس – قطعة 341 الى 345 شارع التسعين الشمالي  
القاهرة الجديدة – القاهرة - مصر

ب. الاتصال المباشر من خلال:  
مدير البيئة و المسؤولية الاجتماعية  
ريم البلتاجي  
بريد إلكتروني: reem.elbeltagy@redseawindenergy.com

3. سيتم تسجيل الشكاوى والتظلمات كافة (سواء تم إرسالها من خلال استمارة لرفع التظلمات أو خلال البريد الإلكتروني أو هاتفياً أو غير ذلك) في سجل خاص بالتظلمات؛ بواسطة مدير المسؤولية الاجتماعية للشركات (الملحق 3).
4. تكون المظلمة المرفوعة قيد التداول بعد الإقرار رسمياً باستلامها، وذلك من خلال الرد على المتقدم بالشكاوى أو المظلمة بذات طريقة التواصل المستخدمة وخلال سبعة أيام عمل من إرسالها. إذا لم تكن المظلمة المرفوعة واضحة من جميع الجوانب أو في حالة الحاجة للمزيد من المعلومات، سيتم طلب التوضيح أو المزيد من المعلومات من المتقدم بالشكاوى خلال هذه المرحلة.
5. بالتنسيق مع الموظفين المعنيين، سيقوم مدير المسؤولية الاجتماعية للشركات بتحليل الأسباب الجذرية للشكاوى أو المظلمة، ودراسة مدى صحتها من عدمه، وتحديد الإجراءات المطلوب اتخاذها؛ للتعامل مع المسألة قيد الدراسة، وتحديد نطاق زمني لهذه الاستجابة، (إن أمكن). للشكاوى أو المظالم الأكثر تعقيداً، يمكن لأطراف ثالثة أن تلعب دوراً في التحقيق والدراسة، حسبما يقتضي الأمر.
6. سيتولى مدير المسؤولية الاجتماعية للشركات إعداد استمارة تسوية للتظلمات (انظر الملحق 4) الذي سوف يحوي معلومات عن طبيعة الشكاوى أو المظلمة، وتاريخ تقديمها، وما تم اتخاذه بشأن حلها أو الاستجابة لها وتاريخ ذلك، أو الإجراءات المقترحة لحل المظلمة مع النطاق الزمني المقترح لذلك. سيتم تقديم استمارة تسوية التظلمات خلال ثلاثين (30) يوماً من تاريخ استلام المظلمة.
7. يجب اعتماد استمارة تسوية التظلمات وتوقيعها بواسطة مدير المشروع لدى شركة البحر الأحمر لطاقة الرياح.
8. سيتولى مدير المسؤولية الاجتماعية للشركات إيصال ما انتهى إليه تداول استمارة التظلمات ودراستها إلى صاحب الشكاوى أو المظلمة، عبر وسيلة التواصل المحددة.
9. إذا ما نشأ عن دراسة استمارة التظلمات وجوب اتخاذ بعض الإجراءات، سيتولى مدير المسؤولية المجتمعية للشركات رصد إنفاذ هذه الإجراءات ومتابعتها؛ وفقاً للحد الزمني المقترح مع استمارة التظلمات. سوف يتواصل مدير المسؤولية الاجتماعية للشركات مع صاحب الشكاوى أو المظلمة بمجرد الانتهاء من الإجراءات المتخذة من خلال وسيلة التواصل المحددة.
10. يضمن مدير المسؤولية الاجتماعية للشركات التحديث المستمر لاستمارات التظلم، وسجل التظلمات واستمارات تسوية التظلمات ووجودها في الموقع في الأوقات كافة.
11. سيتم تطبيق آلية رفع التظلمات في أسرع وقت ممكن ودون تكلفة، ودون الرجوع على صاحب الشكاوى أو المظلمة.
12. اللجوء لآلية رفع التظلمات لا يمنع اللجوء للطريق القانوني.
13. يُمكن لأعضاء المجتمع وأفراده تقديم المظالم ورفعها من خلال آلية رفع التظلمات، دون الكشف عن هوياتهم.

سيتم وضع آلية مُنفصلة لرفع التظلمات من العاملين بالنسبة إلى موظفي شركة البحر الأحمر لطاقة الرياح أو الموظفين التابعين لمقاوليها. تضمن آلية رفع التظلمات السرية التامة، ويُمكن للعاملين إيداع تظلماتهم من خلال ممثلي العاملين أو الاتحادات الممثلة لهم بشكلٍ مستقل، أو بشكلٍ شخصي، بغض النظر عن فحوى أو مضمون الشكاوى. يُمكن للعاملين رفع الشكاوى دون الكشف عن هوياتهم، دون تكلفة ومُتاحة للجميع، وتُرحب بجميع التعليقات، وسيتم تناول الشكاوى والمظالم المرفوعة بطريقة عادلة تتسم بالشفافية. المعلومات حول الإجراءات بالتفصيل، وكيفية

رفع الشكوى والشخص الذي توجه إلى عنايته، سوف يتم نشرها كما ذكر آنفاً. سيتم إعلام جميع العاملين بإجراءات رفع الشكاوى والتظلمات، وسيتم إعلام المُستجدين منهم، بمجرد انضمامهم على قوة العمل بالمشروع. المعلومات الخاصة بنقاط الاتصال سوف يتم الإعلان عنها على لوحة المعلومات الخاصة بالعاملين ولوحات عرض المعلومات في الموقع.

بالإضافة إلى ذلك، تهدف آلية المساءلة المستقلة عن المشروعات (IPAM) التابعة للبنك الأوروبي لإعادة الإعمار والتنمية، باعتبارها أداة الملاذ الأخير المستقلة، إلى تسهيل حل المشكلات الاجتماعية والبيئية والإفصاح العام التي يثيرها الأشخاص المتأثرون بالمشروع ومنظمات المجتمع المدني بشأن التمويل الذي يموله البنك الأوروبي لإعادة الإعمار والتنمية بين أصحاب المصلحة في المشروع أو لتحديد ما إذا كان البنك قد التزم بسياسته البيئية والاجتماعية والأحكام الخاصة بالمشروع في سياسة الوصول إلى المعلومات؛ وحيثما أمكن، معالجة أي حالة عدم امتثال حالية لهذه السياسات، مع منع عدم امتثال البنك في المستقبل.

حول آلية المساءلة المستقلة للمشروع (ebrd.com)

## 9. جدول ملخص المسؤولية الدائمة

المهمّة	المسؤولية	دورية التنفيذ
تحديد وتحليل أصحاب المصلحة.	الإدارة العليا لشركة البحر الأحمر لطاقة الرياح.	سنويًا.
عملية الكشف عن المعلومات من خلال وسائل التواصل المحددة.	مدير المسؤولية الاجتماعية للشركات.	بشكل مستمر.
آلية رفع التظلمات.	مدير المسؤولية الاجتماعية للشركات (تتم إدارتها بتعاون كامل مع مقاول الإنشاءات خلال مرحلة الإنشاء).	بشكل مستمر.
رصد أنشطة المشاركة المجتمعية.	الإدارة العليا لشركة البحر الأحمر لطاقة الرياح بتعاون كامل مع مدير المسؤولية الاجتماعية للشركات.	بشكل ربع سنوي.



10.1 الملحق (1) نتائج جلسة الكشف عن المعلومات

بمجرد الانتهاء من مسودة تقييم الأثر البيئي والاجتماعي، تم عقد جلسة مشاورات عامة في مدينة رأس غارب بمحافظة البحر الأحمر، الموافق 24 فبراير 2020. هدفت الجلسة بشكل عام إلى استعراض النتائج وما انتهت إليه دراسات تقييم الأثر البيئي والاجتماعي؛ لإتاحة الفرصة أمام أصحاب المصلحة المهتمين (بما في ذلك: "المجتمعات المحلية")؛ لإبداء آرائهم والتعليق على ما تم إنجازه من أعمال.

تم تحديد قائمة المدعوين بتنسيق بين المركز الإقليمي للطاقة المتجددة وكفاءة الطاقة واستشاري تقييم الأثر البيئي والاجتماعي، وشملت القائمة المقر الرئيسي والفرع الإقليمي لجهاز شئون البيئة، وهيئة الطاقة الجديدة والمتجددة، والمكتب البيئي بالمحافظة وعدد من الهيئات الحكومية وممثلي المجتمع المحلي وغيرهم.

حضر 75 مدعوًا لجلسة النقاش العامة، وكانت أهم نتائج مناقشة التعليقات وكيف تم أخذها بعين الاعتبار ما يلي ذكره في الجدول التالي:

الموضوع	الأسئلة والتعليقات	الاستجابات
الطيور	<p>دكتور أسامة الجبالي مدير مشروع الطيور المهاجرة، وزارة البيئة.</p> <p>أوضح الدكتور أسامة الجبالي الأهمية الاستراتيجية لموقع المشروع؛ باعتباره أحد المسارات الرئيسية لهجرة الطيور في منطقة البحر الأحمر، وأوضح أن موقع المشروع يقع على ثاني أهم مسار لهجرة الطيور في المنطقة.</p> <p>استفاضة في التوضيح، أشار الدكتور أسامة إلى أن المخطط الذي يُبين توزيع التوربينات بشكل غير منظم في صفوف بموقع المشروع؛ من شأنه أن يعوق مراقبة الطيور ورصدها، وكذلك إغلاق التوربينات أثناء مدة التشغيل، كلما دعت الحاجة لذلك. إضافة لما سبق، صرح بوجود وجود معابر هروب تُتيح للطيور المحلقة أن تمر بسلام بين التوربينات، كما دُكر في تقييم الأثر البيئي والاجتماعي.</p> <p>* من الجدير بالذكر؛ أن التعليق المذكور أعلاه يتعلق بالتخطيط السابق للتوربينات، والذي تضمنته دراسة تقييم الأثر البيئي والاجتماعي المقدمة في جلسة الكشف عن المعلومات والمُبيّنة في الشكل 7-4، في القسم 3-7 من دراسة تقييم الأثر البيئي والاجتماعي لمحطة طاقة الرياح (وليس التخطيط الحالي المقدم في مكان آخر في دراسة تقييم الأثر البيئي والاجتماعي وبشكل خاص في الشكل 3-4).</p>	<p>تم التوضيح أنه جزء من تقييم الأثر البيئي والاجتماعي تم إجراء مسح للطيور العابرة بالمنطقة أثناء فصل الخريف (خريف 2019)، واستفاضة في التوضيح ذُكرت نقطة إجراء ثلاثة مسوحات إضافية للطيور خلال ثلاثة مواسم أخرى قادمة (ربيع 2020، خريف 2020 وربيع 2021)، وستتم دراسة النتائج، وسيتم تحديد واتخاذ تدابير التخفيف المناسبة.</p> <p>إضافة لما سبق، تم توضيح حقيقة أن توزيع التوربينات في الجزء الغربي يختلف عن نظيره الشرقي من المشروع؛ نتيجة للطبيعة الطبوغرافية لأرض المشروع في الجزء الغربي. ومع ذلك، وضع مخطط توزيع التوربينات في الحسبان توصيات تقييم الأثر البيئي والاجتماعي، والتي تحدد معابر للهجرة بين مزارع الرياح في المنطقة؛ وذلك للسماح لأسراب الطيور الكبيرة التحليق بأمان أثناء هجرتهم فوق السهول الصحراوية الساحلية، وخلال فصلي الربيع والخريف ومواسم الهجرة. تم حل هذه لمشكلة بعدم وضع توربينات في هذه المنطقة.</p>

الموضوع	الأسئلة والتعليقات	الاستجابات
	<p>لماذا لم يتم تخصيص قطعة الأرض الثالثة التابعة للمشروع في توزيع التوربينات؟</p>	<p>وافق المطور على أن توزيع التوربينات على قطع الأراضي الثلاث سيكون أفضل، ومع ذلك، تتسم قطعة الأرض الثالثة بهبوب رياح ضعيفة؛ مما يزيد من فقدان الناتج الكهربائي الممكن توليده. بناءً عليه، لم يتم استخدام قطعة الأرض الثالثة؛ نتيجة لفقدان الناتج الكهربائي من ضعف توليد الطاقة، على الرغم من وضع معابر الهجرة الخاصة بالطيور في الاعتبار بالنسبة إلى قطعتي الأرض الأولى والثانية كما - هو مبين في المناقشة السابقة أعلاه.</p>
	<p>يجب أخذ الأثر التراكمي لمشروعات طاقة الرياح في المنطقة في الاعتبار.</p>	<p>تناول تقييم الأثر البيئي والاجتماعي الآثار المترتبة لمشروعات طاقة الرياح في المنطقة، باعتبارها جزءاً لا يتجزأ من التقييم، وكانت النتائج والتوصيات الأساسية لتقييم الأثر البيئي والاجتماعي فيما يتعلق بالآثار المترتبة من مشروعات طاقة الرياح مأخوذة بعين الاعتبار، وتم شمولها أيضاً في دراسة تقييم الأثر البيئي والاجتماعي.</p>
<p><b>الاقتصاديات الاجتماعية</b></p>	<p>محمود حسين بغدادي رئيس مجلس الإدارة التعليمية في مدينة رأس غارب</p> <p>أكد المذكور على أهمية المشروع من حيث فتح أبواب ومجالات جديدة للاستثمار في المنطقة التي من شأنها أن تساهم في حل مشكلة البطالة في المنطقة.</p> <p>خالد أبو الحجاج الإدارة العامة للشئون البيئية في المحافظة</p> <p>يجب أن يتم الإعلان عن الوظائف المطلوبة للمشروع في مكان واضح لسكان مدينة رأس غارب؛ ليكونوا على علم بها.</p>	<p>نوقش سابقاً أنه من المتوقع للمشروع أن يوفر فرصاً وظيفية للمجتمعات المحلية في الأقل، الأمر الذي سيساهم بدوره في رفع المستوى المعيشي للمجتمع المحلي. ومع ذلك، تم التأكيد على أن التنمية الاجتماعية الاقتصادية في المنطقة لا يمكن أن ترتبط بمشروع واحد فقط، ولكن يجب اتخاذ ما يلزم من إجراءات، والتي تساهم مجتمعة في أن تكون هناك مشروعات تنموية أخرى في المنطقة.</p> <p>الأهم من ذلك، أوضحت المناقشة أن تقييم الأثر البيئي والاجتماعي يوصي بأن يتبنى المطور وينفذ خطة عمل مع المجتمع المحلي تتناول ما يلي:</p> <ul style="list-style-type: none"> <li>- إدارة التوقعات، بما يضمن حصول المجتمعات المحلية الأقرب إلى المشروع على أولوية التعيين في الوظائف الخاصة بالمشروع؛ وفقاً لاحتياجاته من العمالة.</li> <li>- تحديد عدد الفرص الوظيفية المتاحة للعمالة المهنية وغير المهنية المستهدفة شغلها من أفراد المجتمع المحلي أثناء مراحل الإنشاء والتوظيف.</li> <li>- تقديم إجراءات تتسم بالشفافية فيما يتعلق بتعيين أفراد المجتمع المحلي، حيث توفر هذه الإجراءات فرصاً متكافئة للجميع.</li> <li>- تقديم التفاصيل حول المجالات الإضافية التي يمكن أن يشارك فيها أعضاء المجتمع المحلي، وكذلك الفرص الوظيفية المتاحة لهؤلاء الذين يتمتعون بالمهارات والخبرات المطلوبة (مثل: "تعيين المقاولين المحليين").</li> <li>- دراسة تنفيذ برنامج للمسئولية الاجتماعية.</li> </ul>
<p><b>الصحة والسلامة المهنية</b></p>	<p>أعضاء مجتمع رأس غارب</p> <p>أكد أعضاء المجتمع في تعليقاتهم على أهمية الحفاظ على الصحة والسلامة المهنية لجميع</p>	<p>أوضحت المناقشة أنه من المحتمل خلال مرحلتي الإنشاء والتشغيل أن تكون هناك أخطار عامة على الصحة والسلامة المهنية للعاملين في المشروع، والتي من شأنها أن تزيد من خطر</p>

الموضوع	الأسئلة والتعليقات	الاستجابات
	العاملين في المشروع؛ لأن من شأنها التأثير على صحة وسلامة المجتمع.	الإصابة الناجمة عن التعرض للحوادث في العمل، وتشمل هذه الأخطار: مخاطر العمل على المرتفعات، والتعرض للصدمة الكهربائية والحروق، أو الإصابة من الحركة الآلية للمعدات وغيرها. إضافة لما سبق، تم توضيح أن دراسة تقييم الأثر البيئي والاجتماعي تستلزم من مقاولي التصميم والشراء والإنشاء ومشغل المشروع العمل على إعداد خطة تفصيلية للصحة والسلامة المهنية في موقع العمل أثناء مرحلتي الإنشاء والتشغيل. تهدف الخطة إلى ضمان صحة وسلامة العاملين كافة، ومنع وقوع الحوادث في الموقع إلى أكبر حد ممكن.
إمداد الطاقة	عادل عبد الحميد مدير قسم الشؤون الإدارية، مجلس مدينة رأس غارب. هل ستستفيد مدينة رأس غارب من الطاقة المولدة من المشروع؟	أوضحت المناقشة أن المشروع يُتيح الفرصة؛ لتحقيق التنمية المستدامة، ويُظهر التزام الحكومة بتحقيق استراتيجية الطاقة الخاصة بها وتلبية الأهداف التي وضعتها فيما يتعلق بمصادر الطاقة المتجددة. سوف يسهم المشروع في زيادة أمن الطاقة، من خلال الاعتماد على مصدر طاقة طبيعي، لا ينضب، والأهم من ذلك مورد مستقل للطاقة. إضافة إلى ذلك، أوضحت المناقشة أن منافع المشروع لن تعود على رأس غارب فقط، ولكنها تشمل باقي المنطقة بأكملها.
أخطار الفيضانات	عادل عبد الحميد مدير قسم الشؤون الإدارية، مجلس مدينة رأس غارب. هل مخاطر وقوع الفيضانات مشمولة في دراسة تقييم الأثر البيئي والاجتماعي؟	أوضحت المناقشة أنه تم إجراء تقييم مبدئي لمخاطر وقوع الفيضانات كجزء من دراسة تقييم الأثر البيئي والاجتماعي، وتضمن التقييم مراجعة للبيانات الثانوية، وإجراء دراسات بالموقع، وكذلك استشارة الأقسام المختصة في مجلس مدينة رأس غارب؛ للتحقق من خريطة المسارات الحالية للفيضانات في منطقة المشروع، وقد أظهر التقييم بشكل واضح عدم تعرض منطقة موقع المشروع لخطر الفيضانات.
المرافق الملحقة	محمد أكمل هيئة الطاقة الجديدة والمتجددة من المسئول عن إجراء تقييم الأثر البيئي والاجتماعي لخطوط الجهد العالي الممتدة من موقع المشروع، والمتعلق بدراسة أثر هذه الخطوط على الطيور المهاجرة؟	أوضحت المناقشة أن تقييم الأثر البيئي والاجتماعي لا يشمل خطوط الجهد العالي؛ نظراً لعدم توفر المعلومات الرسمية الأساسية أو لم تتوفر في الوقت الذي يتزامن مع عمل المسوحات والتقييمات ذات العلاقة كجزء من تقييم الأثر البيئي والاجتماعي (مثل: مسار خط الجهد العالي، وعدد الأبراج وغيرها). بناءً عليه، سيتم تنفيذ تقييم أثر بيئي واجتماعي مستقل في مرحلة لاحقة؛ بمجرد توفر البيانات المطلوبة أو إتاحتها بواسطة الجهة المعنية.
التنوع الحيوي	المتولي شحات جهاز شؤون البيئة، الفرع الإقليمي بالبحر الأحمر من المهم الأخذ في الاعتبار الحياة النباتية والحيوانية في المنطقة، وإذا كان هناك أي نباتات حساسة للمشروع في المنطقة قبل البدء في أعمال الإنشاء، خصوصاً فيما يتعلق بتقلبات الأمطار.	أوضحت المناقشة أنه تم إجراء دراسة لخط الأساس للتنوع الحيوي في المنطقة كجزء من تقييم الأثر البيئي والاجتماعي (بحيث يشمل الحياة الحيوانية والنباتية)؛ وفقاً لدراسة مكتبية وإجراء مسح بالموقع. تُبين النتائج أن موقع المشروع ذو أهمية بيئية منخفضة، ولا يقع ضمن حدوده ما يمثل بيئة حيوانية أو نباتية حساسة، وأثبت الرصد أن الأنواع النباتية والحيوانية المسجلة في المنطقة كافة من الأنواع الشائعة. إضافة لما سبق، أوضحت المناقشة -بمزيد من التفصيل- أنه سوف يتم إجراء دراسة أخرى للتنوع الحيوي في ربيع 2020 وسيتم تحديث النتائج في تقرير "تحليل الأخطار وتقييمها والآثار المحتملة على

الاستجابات	الأسئلة والتعليقات	الموضوع
<p>الموائل الطبيعية والتنوع الحيوي"، والذي سيتم رفعه في مرحلة لاحقة.</p>		
<p>أوضحت المناقشة أنه قد تمت دراسة المخططات الرسمية لمنطقة المشروع؛ باعتبارها جزءاً من تقييم الأثر البيئي والاجتماعي، وقد أوضحت النتائج أن المخططات الرسمية الموجودة في الوحدة المحلية في رأس غارب تنص على تخصيص المنطقة لصالح هيئة الطاقة الجديدة والمتجددة؛ للعمل على تطوير مشروعات طاقة الرياح. لا يتعارض المشروع مع أي خطط أو مخططات رسمية تخص استخدامات أرض المشروع بواسطة الهيئات الحكومية الأخرى؛ ومن ثمّ لن يكون للمشروع أي تأثير على الاستخدام الرسمي للأرض. إضافة لما سبق، حدد تقييم الأثر البيئي والاجتماعي بعض عناصر البنية التحتية والمرافق في موقع المشروع، كذلك حدد التقييم أيضاً عدداً من التدابير الإضافية الواجب أخذها بعين الاعتبار، والتي تتضمن بشكل أساسي تنسيق مطور المشروع، وهيئة الطاقة الجديدة والمتجددة، وجهاز شئون البيئة مع الهيئات المعنية، فيما يتعلق باعتبارات ومتطلبات التصميم؛ لمنع وقوع أي آثار سلبية على عناصر البنية التحتية المسجلة في المنطقة.</p>	<p>المتولي شحات جهاز شئون البيئة، الفرع الإقليمي بالبحر الأحمر يجب وضع الطرق الرئيسية في الاعتبار؛ تحسباً لأي خطط توسعات مستقبلية في المنطقة.</p>	<p>استخدامات الأراضي</p>

## 10.2 الملحق (2) – استمارة رفع التظلمات

### استمارة تظلم

	الرقم المرجعي
	الاسم بالكامل
<input type="checkbox"/> البريد العادي: <input type="checkbox"/> الهاتف: <input type="checkbox"/> البريد الإلكتروني: <input type="checkbox"/> أخرى (يُرجى التحديد):	بيانات الاتصال  يُرجى وضع علامة على طريقة التواصل الأفضل بالنسبة إليك مع ذكر بيانات الاتصال
ما شكواك/ موضوع التظلم/ ما الذي حدث؟ وأين؟ ولمن حدثت؟ وماذا نشأ عن هذه المشكلة؟	وصف الشكوى أو الواقعة أو حالة التظلم
	تاريخ الشكوى أو الواقعة أو حالة التظلم
	<input type="checkbox"/> حادثة أو حالة تظلم وقعت لمرة واحدة (التاريخ). <input type="checkbox"/> حادثة أو حالة حدثت أكثر من مرة (كم مرة؟). <input type="checkbox"/> حالة مستمرة (المشكلة قائمة بالفعل).
	ما الذي ترغب في حدوثه لحل المشكلة؟
	التوقيع:
	التاريخ:



10.4 الملحق (4): استمارة تسوية التظلمات

	كيف تم استلام الشكوى أو التظلم؟
	الرقم المرجعي:
	وصف الشكوى أو المشكلة أو موضوع التظلم. ما موضوع التظلم/ ما الذي حدث؟ وأين؟ ولمن حدثت المشكلة؟ وماذا نشأ عنها؟
	تاريخ الشكوى أو التظلم
	هل تمت تسوية أو حل موضوع التظلم؟ نعم <input type="checkbox"/> لا <input type="checkbox"/> (يُرجى ذكر السبب أدناه)
<b>يرجى ملء القسم (1) أو (2) أدناه</b>	
<b>القسم (1)</b>	
	ملخص الإجراءات التي تم تنفيذها لحل الشكوى أو موضوع التظلم
	تاريخ التنفيذ
<b>القسم (2)</b>	
	ملخص الإجراءات المقترحة تنفيذها لحل الشكوى أو موضوع التظلم.
	المدى الزمني للتنفيذ

